

1929

L'EXPOSICIÓ INTERNACIONAL

Per fi 1929, la data mítica de celebració del gran esdeveniment, l'Exposició Internacional de Barcelona, l'enorme fita recordada reiterativament per la publicitat oficial. Abans, però, s'haurien de culminar alguns dels projectes de gran envergadura, de manera que les obres seguirien a un ritme frenètic durant uns quants mesos, per a desesperació d'una ciutadania farta de carrers esventrats, soroll i polseguera per a una exposició que ni tan sols gaudia de la condició d'*universal*, com la de 1888.

Patrocinat per la dictadura, el certamen en si mateix tampoc no motivava gaire il·lusió. Es temia que només serviria per maquillar les greus deficiències democràtiques del règim, que ho revestia tot d'una aparent tranquil·litat úni-



Cursa infantil de petits automòbils, organitzada el 2 de febrer de 1929 per la revista *Stadium*. El participants, amb els seus vehicles, es concentren a la Diagonal, davant del Palau Reial de Pedralbes. El vencedor, proclamat campió de Catalunya, fou el nen de cinc anys Lluís Freixas i Vila. /ANC. AUTOR: BERT I CLARET/



LA VANGUARDIA, 4/1/1929

Alumnes de l'Escola Massana al taller de pintura decorativa.
/ANC. AUTOR: BRANGLÍ/



cament alterada per uns quants éssers malignes, tal com el general Primo de Rivera s'encarregà de recordar en la seva felicitació d'Any Nou adreçada a la població:

Espera el Gobierno que un elevado concepto ciudadano y una sagaz comprensión de los medios y propagandas que los espíritus rebeldes e inadaptables emplean siempre contra quienes encarnan autoridad y significan la disciplina y el orden, contrarrestarán en el sereno juicio de los más las campañas que contra la actuación del Gobierno se intenten con el perverso propósito de entorpecer la coronación de la obra completa de salvación que, gracias a Dios, marcha sin dificultades.

Gràcies i desgràcies de la ciutat

En el camp esportiu, el 1928 s'havia acabat amb la victòria de l'Espanyol al Campionat de Catalunya de futbol, seguit de l'Europa. El Barcelona s'hagué de conformar amb el tercer lloc, després de mostrar-se *decompuesto* y *anárquico*, segons recollí el setmanari *Stadium*. La situació persistiria i el 3 de febrer l'Espanyol també s'alçaria, per primer cop, amb el Campionat d'Espanya, justament el mateix any en què s'iniciava el primer campionat de

Lliga... que guanyaria el Barça després d'una temporada esgotadora.

Pel que fa a l'ensenyament, el 28 de gener nasqué el Conservatori Municipal d'Arts Sumptuàries i Oficis Artístics Massana, fundat gràcies al llegat del pastisser i mecenes Agustí Massana i Pujol, mort el 1921. Instal·lada primerament al borsí del carrer d'Avinyó, seu del Foment de les Arts Decoratives, l'Escola Massana inclogué els estudis d'esmalt, vidre, retaule i repussat de metall, per passar el 1932 a la Casa de l'Ardiaca, on encara es conserva la rica biblioteca del benefactor.

La iniciativa passà gairebé inadvertida, però, en canvi, tingué un gran ressò una novetat sorprenent, *Una revolución fotográfica*,

inaugurada el 17 de febrer al carrer de Pelai, número 56, en un establiment *convenientemente decorado y reformado*. Es tractava del primer servei de fotos ràpides de la ciutat, un invent ideat per Anatol Joseph i enregistrarat com a Photomaton, que oferia la possibilitat de fer-se fotografies i obtenir-ne sis còpies en setze segons. Pocs resistirien la temptació!

Desembarassats de les obres que ocupaven la via pública, els negocis del centre tornaren a prosperar, especialment els grans magatzems, els restaurants, els cafès i els bars americans, que amb l'Exposició viurien un període d'esplendor. Només a la plaça de Catalunya hi havia mitja dotzena de cafès amb les seves terrasses, com la nova Maison Dorée (1924), el Savoy (1925), el Zurich (1929), que actuava com a bar de l'estació del tren de Sarrià, o el ja venerable La Lune (1909), el primer de la plaça. Cap, però, no podia competir amb la terrassa cosmopolita de l'Hotel Colón, la més brillant i concorreguda de la ciutat, a la qual el 1927 s'hi afegí un American Bar i el 1929 la Bodega Andaluza, per aprofitar la nombrosa clientela internacional.

En canvi, hi havia vells establiments que desapareixien, fagocitats per les entitats financeres. El 1928, el Banc de Biscaia havia acabat amb l'original i mítica Maison Dorée i aquells mateixos dies es completava l'enderroc del Cercle de Caçadors, que seria substituït pel nou edifici corporatiu del Banc de Bilbao. Ja hem vist com el Banc d'Espanya havia comprat la Casa Segura per enderrocar-la i ara li tocava el torn al Teatre Eldorado, l'únic que quedava a la plaça. Aquells dies, un cartell a la façana informava que l'havia comprat el Banc Central, amb la intenció de bastir-hi un nou edifici.

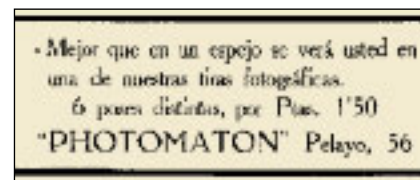
Els últims retocs

Entre els preparatius municipals, calia comptar amb la depuració del nomenclàtor de carrers, culminada el 1929 amb la inclusió de personatges addictes al règim, com ja hem comentat en els casos més rellevants. Més



El Teatre Eldorado el 1929, amb el cartell que informava del seu tancament. Emplaçat al xamfrà del carrer de Bergara, l'Eldorado havia estat inaugurat el 1884 com a Teatre Ribas i convertit en cinema el 1913.

/ANC. AUTOR: BRANGULÍ/



LA VANGUARDIA, 7/4/1929



LA VANGUARDIA, 12/1/1929

El carrer de Balmes, des de la cruïlla amb el carrer de Pelai, oferia una perspectiva inèdita, lliure per fi de les vies del ferrocarril de Sarrià i la tanca que les envoltava.

/ANC. AUTOR: BRANGULÍ/



complicat resultava concloure les obres, les famoses obres, per proporcionar a la ciutat la imatge desitjada.

Una de les feines més dificultoses era el soterrament del tren de Sarrià, que fins aleshores havia circulat en superfície. El 25 d'abril de 1929, Joaquim Renart anotà en el seu dietari:

Des d'ahir el carril de Sarrià va per sota terra. Ja ha deixat de passar pel carrer de Balmes aquell carril tan típicament barceloní, de tanta història i que durant tants anys havia estat flagell dels pobres vianants i de les pobres bèsties que s'arriscaven a travessar les valles fatídiques. Perquè cal dir que, abans, tot al llarg del carrer de Balmes era tancat per unes valles que li donaven un aspecte únic al món per insòlit.

A més de l'Eixample, el ferrocarril de Sarrià també condicionava la trama urbana de Sant Gervasi, més amunt de la Diagonal, i havia determinat el traçat en corba del carrer que aleshores s'anomenava del Carril —la futura via Augusta—, que quedà alliberat fins a la confluència amb el carrer de Muntaner. El carrer de Balmes, ja sense les vies, seria obert a la circulació el 17 de maig.

Fou una millora molt celebrada pel veïnat, però també pel conjunt de la ciutadania, ja que afectava una àrea molt cèntrica. D'interès més local fou la nova urbanització de la part alta del passeig de Sant Joan, entre la Diagonal i la Travessera, en el sector corresponent al Camp d'en Grassot, inaugurada el 9 de maig. L'enjardinament havia de donar relleu al monument a Verdaguier, del qual s'havia apropiat el règim. L'indret, a mig urbanitzar, millorà ostensiblement, i l'any següent s'edificaria un bonic pavelló de lectura a l'extrem superior del passeig, on els vianants disposarien de llibres i diaris.



Amb penes i treballs s'anaven completant les diferents peces previstes, encara que no totes arribarien a temps. La pavimentació dels carrers es feu de pressa i corrents, com la instal·lació dels nous fanals a l'Eixample i als carrers principals de la ciutat vella, amb múltiples errades i talls de fluid. Tampoc no agradà el model elegit, sense l'escut de la ciutat, ni la disposició. Com observà Joaquim Renart, veí del carrer de la Diputació:

(...) igual com han fet amb la resta de carrers, la distribució de llums a banda i banda de carrer l'han fet simètrica, no alternada com era abans i tenia més sentit comú. Els llums queden ara cara a cara i, a causa d'això, mentre en l'indret on són encarats hi ha esclat de llum, de fanal a fanal hi ha fosc.

Fins al 27 d'abril no s'acabà de col·locar la font monumental de la plaça d'Espanya, l'obra de Josep Maria Jujol que havia de presidir l'entrada de l'Exposició, i l'11 de maig s'inaugurà el fanal de Canaletes que ja havíem vist en construcció.

Els organismes oficials també reclamaven un lloc preeminent a la ciutat, de manera que el 26 d'abril el governador civil signà l'escriptura de compra d'un edifici de la via Laietana, on poc després s'instal·là la Jefatura Superior de Policia, i el 10 de maig entrà en funcionament la nova seu de Correus i

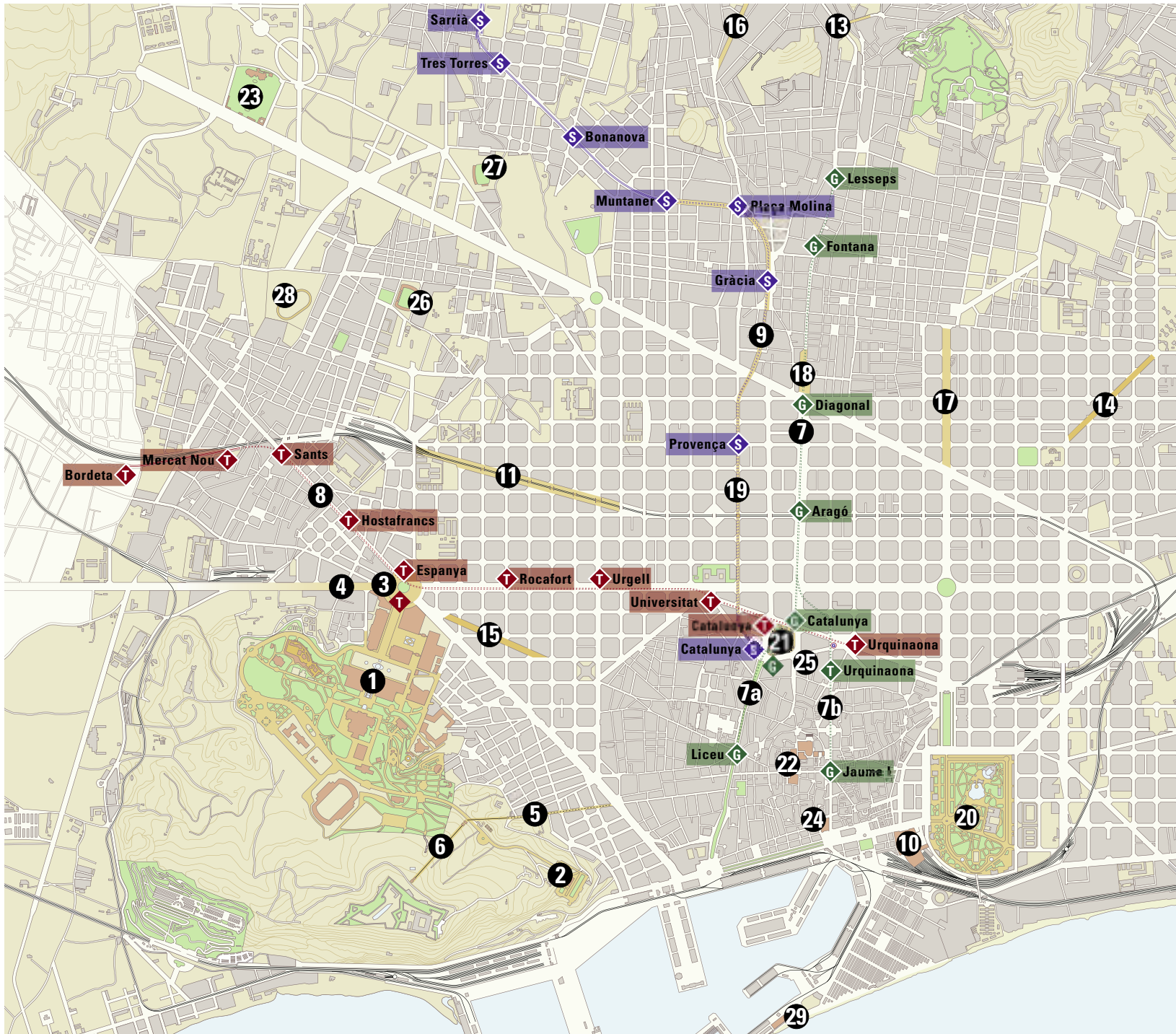
Asfaltat de carrers, una altra de les operacions dutes a terme per oferir la millor imatge urbana possible.

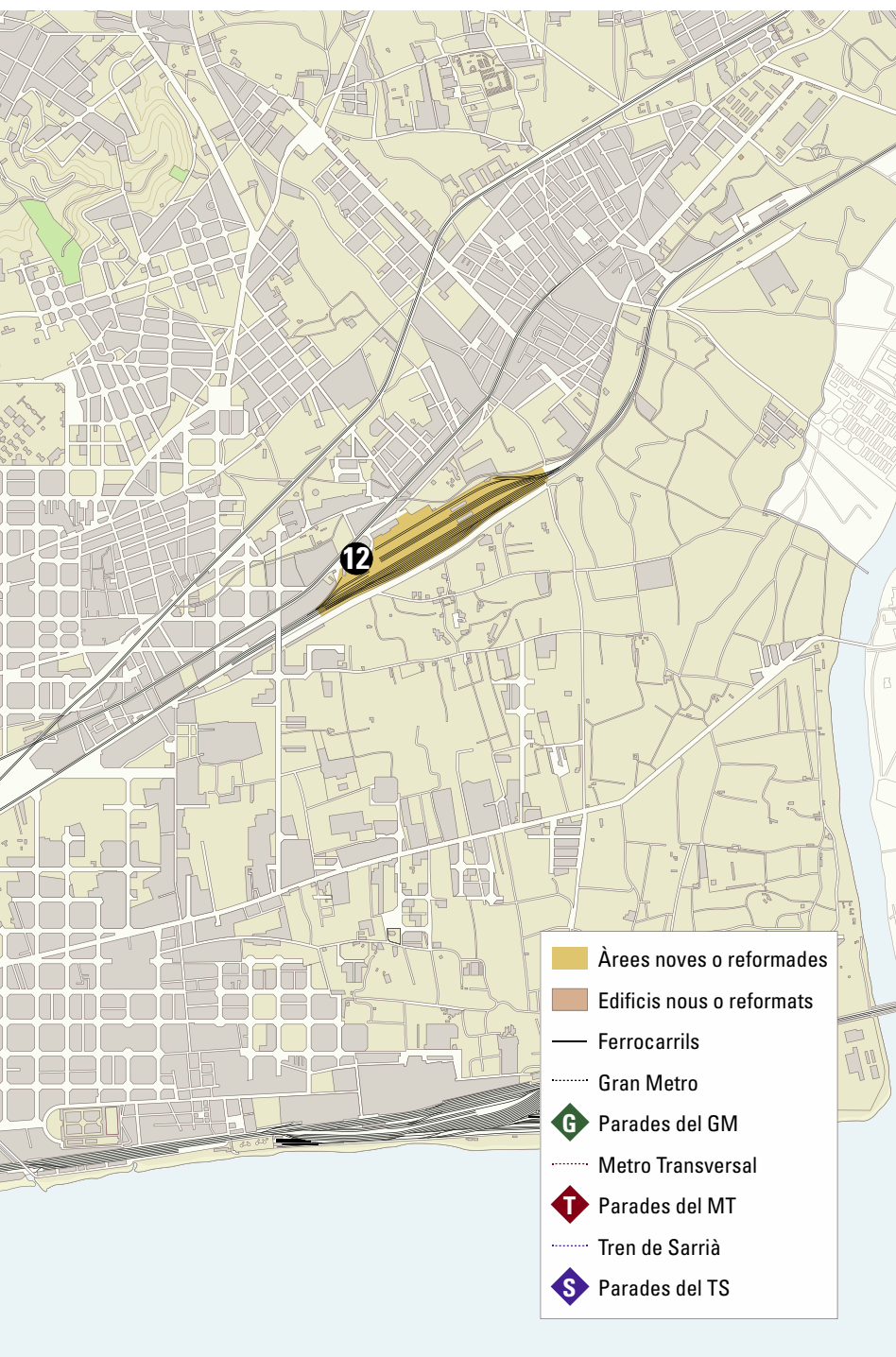
/ANC. AUTOR: BRANGULÍ/

Un dels nous fanals acabats d'instal·lar a la via Laietana, que incorporaven un refractor Holophane que els proporcionava una llum més nítida i intensa.

/ANC. AUTOR: BRANGULÍ/







La Barcelona de 1929 era substancialment diferent de la de deu anys abans. Quant a novetats, destacava el recinte de l'Exposició Internacional (1) que, juntament amb l'àrea de Miramar (2), proporcionava una nova imatge de Montjuïc, precedida per la nova urbanització de la plaça d'Espanya (3) i la Gran Via de les Corts Catalanes en direcció a l'Hospitalet (4). Per accedir a la part alta, hi havia el Funicular de Montjuïc, en dos trams (5 i 6). Eren també destacables les dues línies de metro, és a dir, el Gran Metro (7), amb dues seccions (7a i 7b) i el Transversal (8), a les quals calia afegir el tren de Sarrià (9), soterrat fins al carrer de Muntaner. La nova estació de França (10) i la prolongació de la rasa del carrer d'Aragó fins a Sants (11) completaven les reformes ferroviàries, iniciades amb l'estació de mercaderies de la Sagrera (12). La trama urbana també experimentà canvis importants, amb l'obertura del pont de Vallcarca (13) i les futures avingudes de Gaudí (14), de Mistral (15) i el tram final del carrer de Balmes (16), a més de les reformes de la part alta del passeig de Sant Joan (17), els Jardinetes de Gràcia (18), el carrer de Balmes ja sense el tren en superfície (19) i el parc de la Ciutadella (20) sense les atraccions del Saturno Park, d'on també s'havia eliminat una romanalla de l'exposició de 1888, el vell palau de la Indústria, mentre que la nova urbanització de la plaça de Catalunya (21) seguia provocant polèmica. Emergí també la idea de constituir un Barri Gòtic (22), amb les reformes de l'Ajuntament, el Palau de la Diputació, la Catedral, les cases dels Canonges i la capella de Santa Àgata, alhora que s'inauguraven el Palau de Pedralbes (23) i les noves seus de Correus i Telègrafs (24) i Telefónica (25). Pel que fa a la iniciativa privada, cal destacar la inauguració del camp del FC Barcelona (26), a les Corts, i el del CD Espanyol (27), a Sarrià, a més del nou velòdrom de Sants (28) i el Casino de Sant Sebastià (29).

LA CIUTAT MODERNA

La Jefatura Superior de Policia tot just després d'instal·lar-se en l'edifici de la via Laietana, entre els carrers de Julià Portet i Tomàs Mieres.

/ANC. AUTOR: BRANGULÍ/



La nova estació de França, projectada per Pedro de Muguruza i Andreu Montaner. De dalt a baix, la façana noucentista, l'elegant vestíbul i les andanes, sota d'una gran coberta metàl·lica construïda als tallers de la Societat Material per a Ferrocarrils i Construccions SA, Can Girona.

/ANC. AUTOR: BRANGULÍ/

Telègrafs al capdavall de la mateixa via Laietana, en un edifici projectat el 1914 per Josep Goday i Jaume Torres. L'efecte era espectacular, però la construcció s'havia allargat dotze anys, circumstància que feu exclamar al redactor de *La Publicitat* que *l'obra, veritable catedral en miniatura, ha durat com una catedral en petit*, fins a aconseguir *el millor edifici modern de Barcelona*.

Durant aquells mesos, les autoritats municipals hagueren d'assistir a un bon nombre de cerimònies civils, religioses i militars, però això només era el preludi. A mesura que s'aproximava la data d'arrencada de l'Exposició, els actes oficials s'acumulaven i la ciutat s'anava omplint de visitants, fins que el 18 de maig va arribar a la nova estació de França l'express de Madrid carregat de ministres, encapçalats pel general Primo de Rivera.

Poc després, feia l'entrada el tren especial que transportava el rei i les infantes, rebuts a l'andana amb gran cerimònia i música militar. Nou dies abans, el 9 de maig, havien inaugurat l'Exposició Iberoamericana de Sevilla, com a contrapartida de la de Barcelona.

El seguici reial, precedit per diverses motocicletes policials, empenqué el passeig de la Indústria, el passeig de Sant Joan i la Diagonal fins al Palau de Pedralbes, on els esperava la banda dels Mossos d'Esquadra. Allotjat ja a la seva residència barcelonina, el rei en sortí a dos quarts de dotze per fer una primera visita al recinte firal, i a la tarda visità el creuer britànic *London*, fondejat al port, on fou rebut pel contraalmirall Parker. A la nit, sopà a palau amb diversos prínceps estrangers.



L'edifici de Correus, davant per davant de la seu de la Companyia Transmediterrània, un edifici d'inspiració marítima construït entre el 1917 i el 1921 per Juli M. Fossas i Martínez.
/ANC. AUTOR: BRANGULÍ/

Durant la jornada, els ministres es reuniren en consell a Capitania, un gest de cara a la galeria, ja que només adoptaren la decisió que l'endemà anirien al Palau Reial per acompanyar el rei fins a l'Exposició.

El gran dia

19 de maig de 1929, diumenge, quaranta-un anys menys un dia després de la inauguració de l'Exposició Universal, celebrada el 20 de maig de 1888. *I ara cap a l'Exposició, es digué el ciutadà d'invitació verda, després d'haver-se afaitat, mudat i esmorzat.* En l'edició del 21 de maig, el redactor de *La Publicitat* narrà les peripècies del feliç propietari d'una invitació verda destinada, pensava ell, a uns quants privilegiats.

El ciutadà sortí de casa cap a les deu del matí per agafar el tramvia 61 a la plaça de Catalunya, directe fins a l'Exposició, però tots els combois lluien el cartell de *complet*, plens a vessar i a una velocitat descoratjadorament lenta. Provà després d'agafar un taxi, feina inútil, i es decidí finalment per un dels tramvies que passaven per la Gran Via. Conductor i cobrador vestien els nous uniformes, llampants i impoluts, i el cotxe anava pràcticament buit, una situació admirable que s'evaporà ben aviat, quan a l'altura del carrer d'Urgell



LA VANGUARDIA, 19/5/1929



Circulació intensa a la Gran Via, amb motiu de l'Exposició Internacional. /ANC. AUTOR: G. CASAS I GALO BARDES/



LA VANGUARDIA, 23/6/1929

el tramvia quedà aturat. El passeig central estava tancat i als laterals s'acumulava una extraordinària corrua d'automòbils. La gent es desplaçava massivament a peu cap a Montjuïc. S'hi veien *capells de copa i frac, jaqués, uniformes de totes menes*, posseïdors d'invitacions de més categoria que la seva, *com avergonyits d'anar tan a peu com les més humils cartolines verdes i grogues*.

El metro resultà tan inútil com els altres mitjans, plenes les andanes, desbordats els vagons, i quan el ciutadà arribà a la plaça d'Espanya se la trobà com un formiguer impenetrable. *Hi havia de tot menys sol-*

dats, que cobrien la ruta exterior: dones del poble, de la classe mitja, de les classes altes; copaltes de tots els anys i de totes les modes, criatures de tots els anys i de tots els genis, homes de tots els temperaments.

Però, quantes invitacions s'havien repartit? La seva indicava clarament que havia d'entrar pel carrer de Lleida i agafar el petit funicular que el duria fins a la terrassa del Palau Nacional. Missió impossible. Es deixà arrossegar per la multitud cap a l'entrada principal i, entre cops i empentes, aconseguí entrar al recinte, *abarrotat d'un públic més que compacte conglomerat*, que mirava *amb ulls entelats de llunyania el Palau Nacional on havíem estat convocats*.

Perdut entre la gentada que omplia l'avinguda de la Reina Maria Cristina, l'anònim ciutadà sentí el soroll d'un dirigible i després es feu el silenci. Passava la comitiva oficial a tota velocitat, automòbils, cavalls i soldats. Provà d'avançar cap amunt, en direcció a les cascades, entre banderes, palaus i brolladors, fins que s'estengué el rumor que la cerimònia ja s'havia acabat.

El públic aplaudí el pas de tres avions, seguits del toc de les sirenes i més avions. Els altaveus emetien sorolls i discursos, frases soltes gairebé incomprendibles fins que, passada una llarga estona, emergiren les autoritats al balcó del Palau Nacional, simples taquetes en la llunyania que saludaven amb la



Multitud congregada als terrenys de l'Exposició Internacional el dia de la seva inauguració, el 19 de maig de 1929.

/AFB. AUTOR: JOSEP BADOSA MONTMANY/

mà. L'Exposició, ara sí, ja estava inaugurada. Tornaren a tocar les sirenes i s'engegaren les fonts, abans de deixar anar seixanta mil coloms. El públic sentí aleshores un orgull immens. *Tot això és nostre, per nosaltres ha estat possible de fer-ho i sense nosaltres no s'hauria pogut fer, la ciutat ho ha fet*, devien pensar els soferts ciutadans, abans de plantejar-se que tornar a dinar a casa seria una feina tan imponent com a l'anada:

Frac i copaltes, senyores mudades i transeünts insignificants, obrers, dones del poble, criatures. Tot Barcelona hi va representada, contenta, orgullosa, optimista, segura d'ella mateixa, però amb un mal de cor que no s'aguanta. No necessitarà pas prendre vermut i l'arròs pot ésser tan agafat, tan passat com vulgui: L'Exposició és un èxit.

La majoria de ciutadans, fins i tot els que havien anat a Montjuïc, hagueren de recórrer a les cròniques periodístiques, que recolliren minuciosament els fets que no havien pogut veure. *Hi hagué tot lo que hi ha d'oficial a Barcelona i a Espanya* —escrigué Francesc Madrid el 24 de maig de 1929 a *L'Esquella de la Torratxa*—: *la Corona reial i llurs ministres, els ambaixadors i els militars; l'alta clerecia i els nobles que porten el pes d'un arbre genealògic imponent o els que ho són per llurs mèrits nous*. Sense oblidar el comitè permanent, presidit per Mariano de Foronda y González Bravo, marqués de Foronda, factòtum de la Companyia de Tramvies que substituï Josep



L'engegada de les fonts fou el moment culminant de la cerimònia inaugural, ja que per a molts dels assistents constituï l'única prova que l'acte s'havia acabat i l'Exposició es donava oficialment per encetada.

/AFB. AUTOR: JOSEP BADOSA MONTMANY/



La cerimònia oficial d'inauguració de l'Exposició Internacional tingué lloc al Gran Saló del Palau Nacional, presidida pels reis Alfons XIII i Victòria Eugènia, els quals veiem asseguts en els trons. A l'estrada també podem observar les màximes autoritats locals i estatals, mentre que la resta de convidats ocuparen la resta de l'espai i les llotges superiors.

/AFB. AUTOR: JOSEP BADOSA MONTMANY/



L'avinguda de Maria Cristina des de la de Rius i Taulet, amb les dues fileres d'*esparrecs* i les torres venecianes que emmarquen el Tibidabo.

/AFB. AUTOR: BRANGULÍ/

Puig i Cadafalch al capdavant del certamen.

La desfilada fou espectacular i la cerimònia d'inauguració, realitzada a les dotze en punt al gran Saló d'Actes del Palau Nacional, revestí tota la solemnitat requerida. Després dels parlaments del marquès de Foronda, Primo de Rivera i Alfons XIII, la comitiva visità les instal·lacions i, ja a la nit, se celebrà un gran banquet al Palau de Belles Arts, construït amb ocasió de l'Exposició de 1888. L'Hotel Ritz serví

un àpat majestuós amenitzat per la banda municipal.

L'Exposició Internacional de Barcelona ja estava engegada i duraria set mesos, fins a final d'any.

El recinte de Montjuïc

Abans que res, cal dir que l'àrea que ocupava l'Exposició era molt extensa i accidentada, amb grans desnivells i moltes escalinates. Estava dividida en tres sectors principals —indústria, arts i esports—, cadascun amb els seus corresponents palaus, a més d'una secció internacional amb deu pavellons oficials i una gran quantitat d'instal·lacions particulars repartides per tot el recinte.

Per tant, l'Exposició no es podia abastar en un sol dia. Calia calma, planificació i visites reiterades. L'entrada general costava dues pessetes —tres si es tractava d'un dia festiu— però, com que ningú no en tindria prou, també s'expediren carnets de vint-i-cinc tiquets —a quaranta-cinc pessetes— i abonaments il·limitats —a cent pessetes. Per aquest motiu, a l'entrada principal de la plaça d'Espanya hi havia una sèrie de torniquets als vials laterals amb les inscripcions *Entradas*, *Abonos* i *Pases*. També s'hi podia entrar amb automòbil, pagant dues pessetes addicionals.

A la part baixa hi havia dues entrades més. Una al carrer de Lleida, que era la via d'accés del tramvia 61, una línia especial que sortia de la plaça de



Imatge nocturna de l'Exposició, amb els jocs de llum que van motivar elogis generalitzats.

/AFB. AUTOR: CARNÉ/

Catalunya i penetrava dins del recinte, i una altra al carrer de Mèxic. I encara hi havia una quarta entrada, a la part alta, d'ús exclusiu per als usuaris que arribaven amb el funicular.

El visitant també havia de tenir en compte que no s'hi podia entrar amb grans embalums, ni tampoc amb res per menjar o beure, fet que l'obligaria a consumir en algun dels nombrosos restaurants distribuïts en tot el recinte. Igualment, havia de decidir els objectius, perquè l'horari estava limitat entre les deu del matí i les deu de la nit, amb la particularitat que els pavellons tan-caven d'una a tres per anar a dinar, una mesura que a molts els semblà provinciana. De tota manera, l'horari s'estendria ben aviat fins a les dues de la matinada, com a mínim les vigílies de festa.

Un cop dins, el que més impressionava era la monumentalitat del conjunt, amb l'avinguda de Maria Cristina decorada amb banderes i estendards, flanquejada per una filera de quaranta-dos sortidors, a banda i banda, a més de cent setze columnes lluminoses de vidre d'estil art-déco, concebuts per l'enginyer Carles Buïgas. Al fons, dalt de tot, s'erigia el Palau Nacional, precedit per les escalinates d'accés, les fonts i les cascades. Això de dia, perquè de nit l'efecte era extraordinari, intensificat pels nou reflectors situats al darrere del Palau Nacional, que proporcionaven al conjunt un aire de gran musical.



El cartell de l'Exposició, obra de Josep Rojas, que incloïa la imatge d'un macer municipal amb els colors de Barcelona, amb un posat de perdonavides i una mala cara que no agradà gens ni mica.

/ANC. COL·LECCIÓ PAU MERCADÉ/

L'historiador militar Eliseo Sanz Balza provà de definir-ne l'impacte en el seu treball titulat *Notas de un visitante*, publicat el 1930, en què afirmava:

Frente al milagro de las luces y de las aguas que hicieron de la montaña de Montjuich la Meca de todos los turistas de la tierra; ante el soberbio espectáculo de los palacios que poblaron todas las maravillas que creó el ingenio humano: ante los jardines de ensueño donde florecieron las rosas mediterráneas, enmudecieron asombrados todos los líricos del mundo, absortos, admirados, confusos...



La plaça de l'Univers amb les fonts centrals, la Torre de la Llum i, al fons, la façana del Palau de l'Art Tèxtil.
/AHB. AUTOR: ESTEVE PUIG PASCUAL/

Torre de la Llum i els jocs d'aigua i llum creats per l'enginyer Carles Buïgas, que li conferien un aspecte màgic, un marc idoni per als nombrosos pavellons que hi havia instal·lats.

El passeig central s'acabava a l'avinguda de Rius i Taulet, dedicada a l'artífex de l'exposició de 1888, i allà l'explorador havia de decidir el camí a emprendre. Si seguia recte, escales amunt, arribava fins a la Font Màgica, un dels atractius més destacats, l'obra culminant del gran Buïgas, el *mag de la llum*.

Però també podia girar cap a la dreta fins a arribar al Poble Espanyol, un conjunt d'arquitectura popular peninsular, una mena de collage que havia de ser enderrocat en acabar el certamen. Encarregat als arquitectes Francesc Folguera i Ramon Raventós el 1926, s'ho prengueren tan seriosament que se salvaria de l'enderroc, ja que tingué un notable èxit de públic i fou una de les seccions més visitades, especialment durant alguna de les nombroses actua-



El Poble Espanyol, molt visitat, acollí tota mena d'esdeveniments folklòrics.
/AFB. AUTOR: DESCONEGUT/

cions folklòriques que s'hi celebraren. Tot i així, després de visitar-lo, Joaquim Renart anotà que era com *si volguéssim fer un vestit espanyol i guar-níssim un infeliç amb barretina, jaqueta "zamorana", calces de valencià, davantal andalús de cuir i sabates de salmantí*.



Muntanya amunt

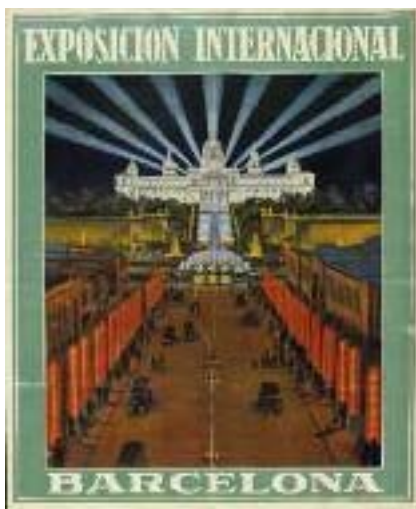
La part negativa era que, per visitar la part alta del recinte, s'havia de decidir anar a peu o agafar algun transport. Hi havia un petit funicular per superar el desnivell del Palau Nacional, amb un recorregut que no arribava als cent metres, algunes escales mecàniques i uns quants ascensors, tot de pagament, però el més útil eren les dues línies d'autobús que, amb origen a l'entrada principal, conduïen a Miramar i al Palau Nacional respectivament. Més exclusives eren els carretons elèctrics, amb capacitat per a deu passatgers, que per una pesseta portaven allà on desitgés l'usuari. I encara hi havia el trenet, amb reproducció en miniatura d'una locomotora de vapor que feia un llarg recorregut a l'entorn del Palau Nacional i el Parc d'Atraccions.

Més amunt, a la part alta, hi havia una altra de les peces rellevants, l'Estadi, projectat per l'arquitecte Pere Domènech i Roure amb una capacitat per a seixanta-dos mil espectadors, un dels més grans del món en aquell moment. Fou inaugurat el 20 de maig amb un partit de futbol i un altre de rugbi, i durant el certamen acolliria tota mena de manifestacions esportives... i religioses, ja que s'hi celebraria una missa multitudinària amb motiu de la clausura del Congrés de Missions.

Per la seva situació, l'accés més habitual a l'Estadi seria amb el funicular de Montjuïc, molt utilitzat també per anar a la secció dels pavellons inter-

La Font Màgica de nit, un dels elements més celebrats de l'Exposició, projectat per l'enginyer Carles Buïgas. /AFB. AUTOR: SEBASTIÀ JORDI VIDAL/

Carles Buïgas i Sans, enginyer nascut el 1898 a Barcelona, però molt relacionat amb Cerdanyola. Fill de l'arquitecte autor del monument a Colom, marxà amb la família a Montevideo, on cursà els primers estudis, per tornar a Barcelona el 1910. Estudià a l'Escola d'Enginyers industrials i s'especialitzà en l'ús de l'electricitat de manera autodidacta. El 1916 passà a formar part de la comissió de treballs preparatoris de la futura Exposició Internacional de Barcelona, i el 1926 en fou nomenat cap de la secció d'aigües i il·luminació. També projectà els brolladors del Palau de Pedralbes, però el gran reconeixement internacional i popular li arribà amb les vuitanta fonts lluminoses del recinte de l'Exposició, especialment de la gran Font Màgica que rebé —i rep encara— les lloances generalitzades i per la qual fou qualificat de *mag de la llum*. També treballà en el projecte de transbordador aeri del port de Barcelona, entre la Barceloneta i Miramar, que no s'acabà a temps i seria inaugurat el 1931. Posteriorment, dissenyà diverses fonts i brolladors de dimensions més reduïdes a Lisboa, el 1940, o a Granada, València i Sant Sebastià, el 1963. Entre els projectes no realitzats, destaca un teatre monumental ambientat amb aigua, llum i so que s'havia de construir a Barcelona. És autor del llibre de ciència-ficció *Bajo las estrellas (viajes de Gil Delmar)*. Morí a Barcelona el 1979.



Un altre dels cartells de l'Exposició, obra de Gabriel Amat, amb l'emblemàtica imatge del Palau Nacional, els feixos de llum i l'avinguda de Maria Cristina.

/ANC/



Operaris dels reflectors, un dels efectes escenogràfics més aplaudits.

/ANC. AUTOR: JOSEP M. SAGARRA I PLANA/

Recinte de l'Exposició Internacional de 1929

Palaus oficials:

1. Palau Nacional
2. Palau d'Alfons XIII
3. Palau de Victòria Eugènia
4. Palau de les Arts Gràfiques
5. Palau de l'Agricultura
6. Palau de les Arts Industrials i Aplicades
7. Palau de la Metal·lúrgia, l'Electricitat i la Força Motriu
8. Annex del Palau de la Metal·lúrgia
9. Annex del Palau de la Metal·lúrgia
10. Annex del Palau de la Metal·lúrgia
11. Palau de Projeccions
12. Palau del Vestit
13. Palau de l'Art Tèxtil
14. Palau de Comunicacions i Transports
15. Palau de l'Art Modern
16. Palau de les Missions
17. Palau de la Química
18. Palau de Beneficència
19. Palau del Tennis
20. Palau de les Diputacions
21. Palau Meridional
22. Pavelló de la Ciutat de Barcelona
23. Pavelló de l'Estat Espanyol

Pavellons internacionals:

24. Pavelló d'Itàlia
25. Pavelló de Romania
26. Pavelló de Bèlgica
27. Pavelló de Dinamarca
28. Pavelló d'Alemanya
29. Pavelló de França
30. Pavelló de Iugoslàvia
31. Pavelló d'Hongria
32. Pavelló de Noruega
33. Pavelló de Suècia

Instal·lacions particulars:

34. Pavelló d'Electric Supplies
35. Pavelló de la Constructora Naval
36. Souk Africà
37. Restaurant Ambassadeurs
38. Cerveseria Alemanya

39. Torre Jorba
40. Meravelles del Mar de les Índies
41. Casa Balaguer
42. Pavelló de Burmeister & Wain
43. Granja de l'Associació de Ramaders
44. Pavelló d'Hispano-Suiza
45. Pavelló de la Cia. de Tabacs de Filipines
46. Poble Oriental
47. Restaurant La Pérgola
48. Pavelló de la Caixa de Pensions
49. Pavelló dels Artistes Reunits

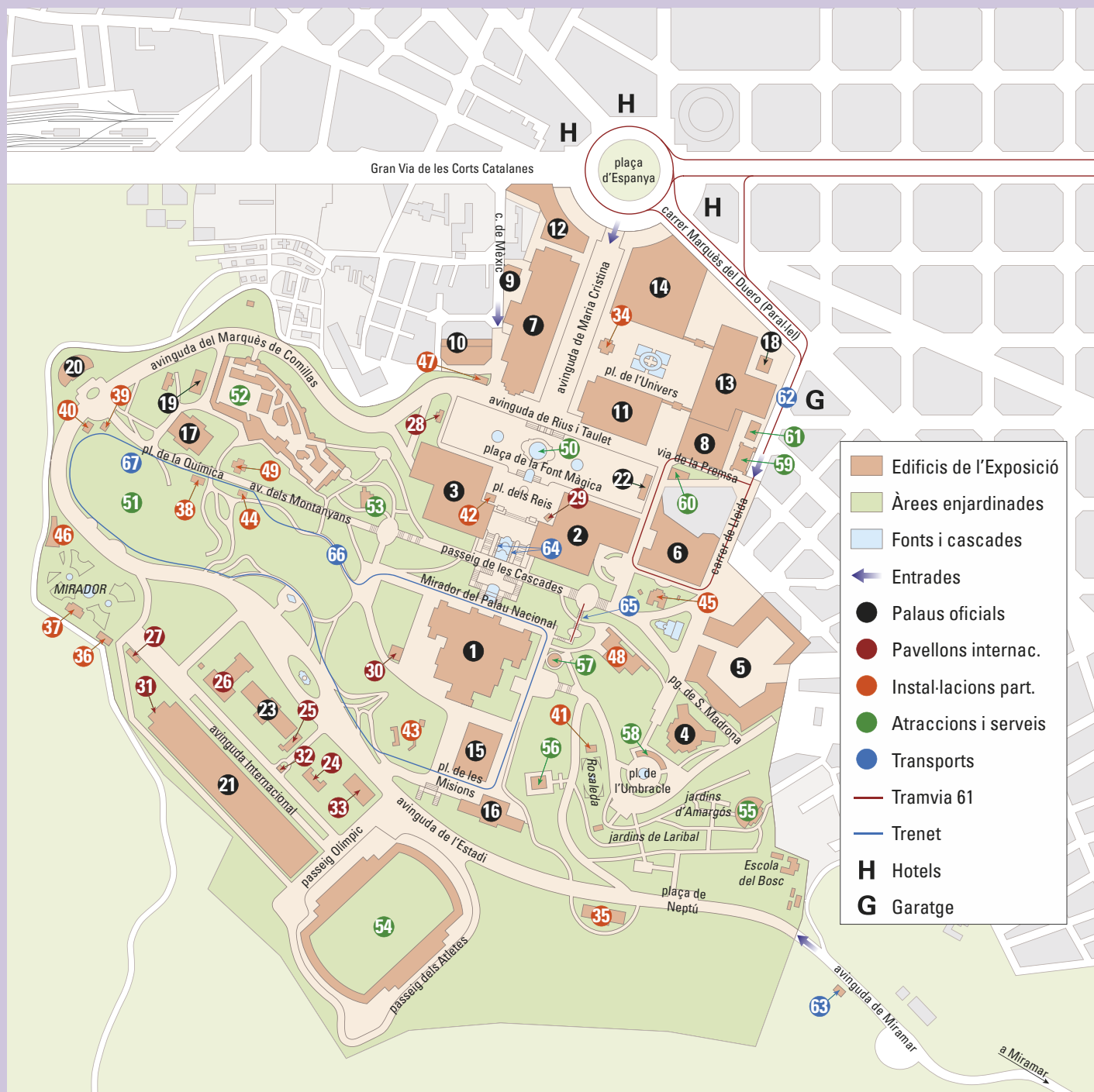
Atraccions i serveis:

50. Font Màgica
51. Parc d'atraccions
52. Poble Espanyol
53. Monestir del Poble Espanyol
54. Estadi
55. Teatre Grec
56. Pavelló Reial (Palauet Albéniz)
57. Mapa d'Espanya en relleu
58. Umbracle
59. Oficines de l'Exposició
60. Casa de la Premsa
61. Caserna de Bombers

Transports:

62. Tramvia 61
63. Estació del Funicular
64. Escales mecàniques
65. Funicular del Palau Nacional
66. Trenet de l'Exposició
67. Estació del trenet

Superfície: 118 hectàrees
Perímetre: 7,8 quilòmetres



Mitjans de transport: de dalt a baix, el petit funicular, les escales mecàniques i un carretó elèctric.

/ANC. AUTOR: G. CASAS I GALOBARDES/



nacionals que hi havia al costat. Una mica és enllà, al Mirador, hi havia l'elegant i caríssim restaurant francès Ambassadeurs, el Souk Africà i el Poble Oriental, on es podien adquirir articles exòtics.

Just al davant d'aquesta àrea extrema, hi havia el parc d'atraccions, no gaire espectacular, muntat a l'antiga pedrera de la Fuixarda, on anteriorment s'havia alçat un estadi que calgué enderrocar. Connectava directament amb el Palau Nacional a través de l'avinguda dels Montanyans i el passeig de les Cascades.

Quedaven encara els deliciosos jardins, quilòmetres de camins entre escales, placetes i pèrgoles, les terrasses dels bars i els restaurants, alguns de gran luxe, com La Pérgola, on es podia sopar mentre es veia la Font Màgica, però també n'hi havia d'econòmics, com el Popular, on es podia dinar per set pessetes, o de sorprenents, com el Noruec, que servia especialitats escandinaves, entre molts d'altres escampats arreu del recinte. Encara quedaven el Teatre Grec, l'Umbracle i el gran mapa d'Espanya en relleu, col·locat dins d'un pavelló circular... abans de plantejar-se entrar en un dels palaus i repassar el material exposat, per tornar a casa ben carregat de prospectes i mostres inútils. Els palaus de la Metal·lúrgia, el de l'Art Tèxtil o el de l'Agricultura mostraven els progressos del moment; el d'Art Modern i el Nacional satisfien els esperits sensibles poc exigents, mentre que els artistes exclosos de les seccions oficials s'hagueren de procurar un pavelló particular, el dels Artistes Reunits. També era interessant la visita als pavellons estrangers, que permetien viatjar sense moure's de lloc, com el d'Alemanya, projectat per l'arquitecte avantguardista Mies van der Rohe, el de França, en un edifici art-déco de Georges Wybo, o el de Iugoslàvia, que optà per un sorprenent conjunt racionalista de Dragisa Braso-van. D'altres, com Itàlia, optaren pel clacissisme opulent renaixentista, o per l'arquitectura tradicional en el cas de Bèlgica.

Tot plegat, a més, funcionava com un rellotge gràcies a la Secció de Vigilants i Guàrdies, un cos creat expressa-

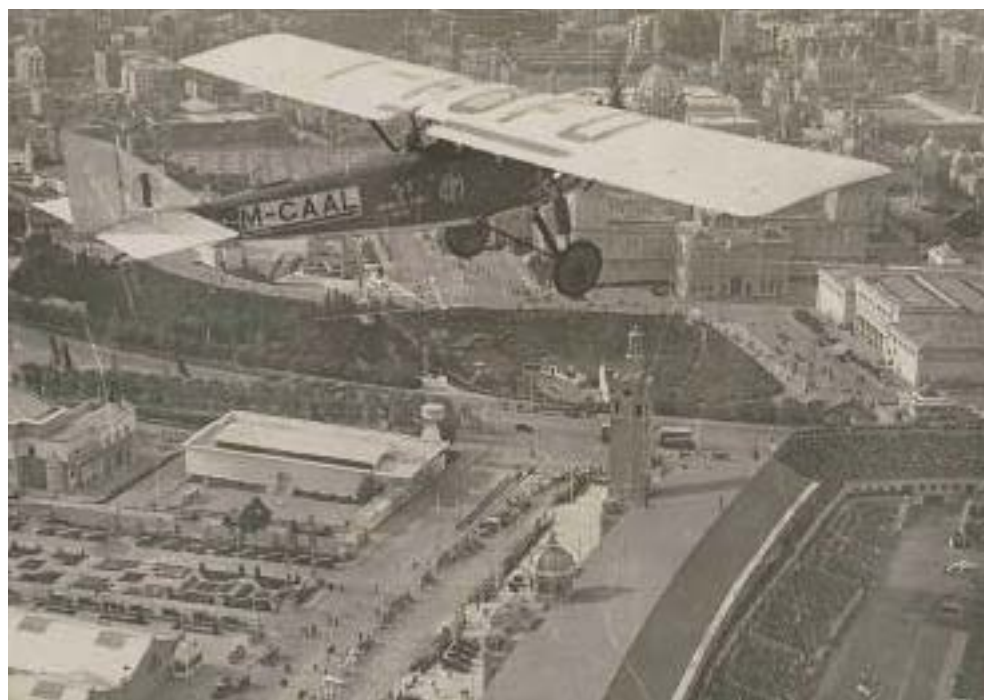
ment i format per un miler de persones, entre les quals també hi havia un cert nombre de dones que, com afirmava Sanz en el seu llibre, *constituyen una nota simpática, con su elegante uniforme y solícita actitud.*

Sota l'influx de l'Exposició

La resta de l'any, Barcelona estaria condicionada per l'Exposició, per la fal·lera d'anar-hi, per les informacions de la premsa i les converses de carrer. També pel rosari d'inauguracions d'obres que no havien arribat a temps, com els quatre grups escolars oberts provisionalment el 22 de maig, projectats per la Mancomunitat però endarrerits durant anys. Eren els denominats Lluís Vives, a Sants, Ramon Llull, a l'Eixample, General Primo de Rivera — nom canviat posteriorment pel de Baldiri Reixach —, al Park Güell, i Milà i Fontanals, a Ciutat Vella, edificats d'acord amb el model noucentista de l'arquitecte Josep Goday i Casals. Que era una mesura purament publicitària ho confirma el fet que no entrarien en funcionament fins al 1931.



El trenet, una de les atraccions més celebrades, sempre ple de gent dispostada a passejar còmodament per una pesseta i cinquanta cèntims. /ANC. AUTOR: G. CASAS I GALO BARDES/



LA VANGUARDIA, 29/5/1929

Vista aèria de l'Exposició. A la dreta es veu part de l'Estadi, ple de gent, i a l'esquerra l'inici de l'avinguda Internacional, on es concentraven la majoria de pavellons estrangers. Al fons, darrere l'avió, el Palau Nacional. /AFB. AUTOR: JOSEP GASPÀR SERRA/

L'EXPOSICIÓ

A l'hora d'evocar l'Exposició Internacional de 1929, ho hem fet fixant-nos en les sensacions de qui ho va experimentar personalment i, des d'aquest punt de vista, importà molt poc la qualitat dels productes exposats. Fou, sobretot, la gran festa major que Barcelona no organitzava des de feia molts anys. Quedaren més en el record popular els reflectors, els *espàrrecs*, el Poble Espanyol o el funicular que no pas el contingut de palaus, pavellons i estands.

Tot i així, cal recordar que el certamen havia estat inicialment concebut per mostrar les virtuts de l'electricitat, promogut pels prohoms de la Lliga, conscients que les grans fires beneficiaven la burgesia industrial.

Descartades la Ciutadella i l'àrea del Besòs, els promotors es fixaren en Montjuïc, aleshores una àrea completament sense urbanitzar. El 1913, l'Ajuntament prengué la decisió d'impulsar la celebració d'una Exposició Internacional d'Indústries Elèctriques i s'ini-

ciaren els primers treballs a Montjuïc. S'hi començaren a fer fires a partir de 1920, interrompudes el 1923 a causa del cop d'estat de Primo de Rivera. Seria el mateix dictador qui recuperaria la idea, amb el propòsit de guanyar prestigi i impulsar l'obra pública i el benefici privat. Aleshores, l'electricitat ja no era una novetat sorprenent i el títol quedà en Exposició Internacional —no pas Universal, com la de 1888—, ja que coincidiria amb l'Exposició Iberoamericana organitzada a Sevilla, amb l'obsessió malaltissa de restar-li importància a la de Barcelona.



Una de les activitats preferides a l'Exposició Internacional de 1929 fou seure i badar, en terrasses com la de la cerveseria Oberbayern, situada al costat del parc d'atraccions de la Foixarda.

/ANC. AUTOR: GABRIEL CASAS I GALO BARDES/

Mentrestant, Montjuïc havia anat perdent el seu caràcter rural, amb la creació de jardins harmoniosos dissenyats per Forestier i Rubió i Tudurí. També s'hi construïren els primers edificis, segons un projecte inicial de Josep Puig i Cadafalch, autor de dos únics palaus, el de l'Arquitectura i el de l'Art Modern, que la dictadura dedicaria a Alfons XII i Victòria Eugènia, respectivament. Relegat Puig pel seu catalanisme, l'organització recaigué en el marquès de

Foronda, que hi introduí canvis substancials. Probablement, el cas més conegut fou l'eliminació de les *Quatre Columnes* i qualsevol altre símbol catalanista, però hi hagué més alteracions, algunes ordenades directament per Primo de Rivera, com la construcció del Poble Espanyol, encarregada a final de 1926 a l'arquitecte Francesc Folguera per consolidar el caràcter espanyolista de la mostra.

Quant a la participació internacional, només hi hagué deu representacions oficials,

amb alguns pavellons de gran qualitat arquitectònica, i hi participaren una quarantena de països, però no es presentà cap novetat rellevant. La indústria espanyola hi tingué una forta presència i els estands privats hi van ser nombrosíssims, però l'èxit del certamen quedà molt condicionat pel crac de la Borsa de Nova York, l'octubre d'aquell mateix any.

En canvi, constituí un èxit popular espaterrant. Encara que també hi hagué molts visitants estrangers, els principals usuaris en foren els barcelonins, que conservarien per sempre una gran estima per l'Exposició.

Com escrigué Agustí Calvet, *Gaziel*, en un article publicat el 18 de juliol de 1929, l'Exposició era, simplement:

Un despilfarro imponente. Una ciudad que en gran parte no está urbanizada todavía, que carece de muchas obras públicas indispensables, de teatros, de salas de conciertos y de conferencias, de bibliotecas bien instaladas, de institutos de segunda enseñanza y escuelas primarias suficientes, de afirmado, asfaltado y alumbrado en muchos de sus barrios, de jardines interiores, de paseos marítimos, de hospitales que no tengan que pedir limosna, ha invertido unos doscientos cincuenta millones de pesetas en la realización de la “festa major” más copiosa, pero también efímera, que han visto los pasados siglos ni esperan ver los venideros.

La impressió venia després d'assistir a la tumultuosa revetlla de Sant Joan d'aquell any, celebrada, on sinó, en els terrenys de l'Exposició. Els diaris donaren la xifra de mig milió de persones, la meitat de la població barcelonina, moguda amb una eufòria inaudita. Segons la crònica publicada l'endemà a *La Veu de Catalunya*:

A la plaça d'Espanya era impossible donar un pas; les portes d'entrada, tant de carruatges com de vianants, eren poc menys que infranquejables. La Granvia amb la seva esplèndida il·luminació i la dels cotxes i tramvies, semblava des de la plaça de la Universitat a Les Arenes, una cavalcada interminable. El mateix succeïa al carrer Marquès del Duero on el trànsit es feia impossible.

Castells de focs artificials, coques a dojo, petards i alegria desbordada per a una revetlla històrica, en un recinte que també acolliria nombrosos festivals, concursos, festes i congressos.

Més inauguracions

Una altra obra pública endarrerida era la reforma de l'extrem superior del passeig de Gràcia, entre el Cinc d'Oros i el carrer Gran de Gràcia, transformat en uns jardinets amb parterres de gespa i una font monumental, la



Els uniformes de la Secció de Vigilants causaren sensació per la seva elegància. N'hi havia amb guerrera i gorra de color gris o caqui, amb casa i pantaló blanc i, fins i tot, amb jaqueta de frac i pantaló per sota del genoll, segons la funció assignada, i també disposaven de material mòbil, com motos i bicicletes. Molts dels guàrdies també parlaven idiomes.
/ANC. AUTOR: G. CASAS I GALO BARDES/



Dues senyoretes del servei de vigilància de l'Exposició, generalment destinades a atendre distraccions i recollir mainada extraviada.
/ANC. AUTOR: G. CASAS I GALO BARDES/



La Font de l'Aurora emplaçada a l'embocadura del carrer Gran de Gràcia, com a remat dels nous jardinetes, que tant disgustà el veïnat del barri.

/ANC. AUTOR: BRANGULÍ/

Un dels primers semàfors de Barcelona, accionat per un guàrdia urbà, al passeig de Gràcia.

/ANC. AUTOR: BRANGULÍ/



Font de l'Aurora, de Joan Borrell i Nicolau, que incloïa una estàtua de Minerva. El conjunt, inaugurat el 13 de juliol de 1929, no agradà gens al veïnat de Gràcia, ja que la figura estava encarada a Barcelona i donava l'esquena al barri. Seria desmuntada dos anys després, el 1931.

També excedí les previsions el segon tram del funicular de Montjuïc, que anava fins a la vora del Castell, territori militar i, per tant, vedat a les intervencions privades. Fou inaugurat amb gran èxit el 23 de juliol, ja que ofería vistes inèdites. Però el que més preocupava l'Ajuntament eren els caos circulatoris provocats per l'Exposició, especialment evidenciats durant la cerimònia inaugural i la

revetlla de Sant Joan, quan se'n col·lapsaren les vies d'accés.

Ja s'havien pres algunes mesures, insuficients, com el sentit únic en alguns carrers, i també s'havia experimentat la senyalització horitzontal i un aparell miraculós que servia per regular la circulació. El 31 de juliol, el tinent d'alcalde d'Obres Públiques, Joaquim Llansó, anuncià la implantació de *las señales automàticas luminosas para la ordenación del tráfico de vehículos y peatones*, que era com es descrivia el que coneixem com a *semàfor*. Els indrets triats eren els de més trànsit —plaça de Catalunya, passeig de Gràcia, Rambla, Via Laietana, Gran Via i plaça d'Espanya—, *sin perjuicio de ir extendiendo el día de mañana su aplicación a las demás calles que lo requieran*, com recollí *La Vanguardia*.

Entraren en funcionament l'endemà, 1 d'agost, i a partir d'aleshores conductors i vianants s'haurien d'esforçar a obeir els senyals lluminosos, segons unes instruccions reproduïdes per la premsa *que se limitan a indicar al peatón, que únicamente el verde les autoriza a pasar, y, al conductor, que el rojo, sólo o solapado con ámbar, es siempre señal de parada, y que el verde, y verde con el ámbar, son circulaciones condicionales, de frente la primera y virando la segunda*.

Aquestes explicacions no feren altra cosa que escampar el desconcert entre la ciutadania.

Una ciutat transformada

Mentrestant, l'Exposició seguia amb les seves activitats. Una de molt comentada fou la trobada internacional d'escoltes als Tres Pins, una àrea de Montjuïc molt propera al recinte firal, que conservava el seu caràcter rural. També es parlà molt de la visita d'un miler de joves feixistes italians, rebuts cerimonialment per l'alcalde.

Però com no solament d'exposicions vivia la ciutadania, el 19 de setembre arribà una innovació molt esperada, el primer film sonor, dos anys després de l'estrena als Estats Units de *The Jazz Singer*. A Barcelona, aquest honor correspongué a *La canción de París*, una pel·lícula de la Paramount protagonitzada per Maurice Chevalier que, en realitat, era semimuda. La sessió fou imponent, segons *La Vanguardia*, una *auténtica velada de gala celebrada al sumptuós cinema Coliseum, flotando, en el ambiente, esa inquietud, esa nerviosidad, esa vibración de curiosidad latente, que es ansia y deseo y temor, que un día precedió a los grandes estrenos teatrales*.

Als carrers de la ciutat es detectava una eufòria generalitzada i també es percebia una gran presència de turistes que omplien d'orgull la ciutadania. S'edità un sens fi de guies destinades als forasters i Carles Soldevila — amb el pseudònim *Myself*— fins i tot publicà un deliciós llibret titulat *L'art d'ensenyar Barcelona, un manual del cicerone amateur que vol quedar bé, tot fent quedar bé la ciutat* que evitava parlar de l'Exposició, perquè *tothom que fa un viatge per veure una Exposició, no es resigna a ignorar-ne cap secció, ni cap palau*.

En començar la tardor, especialment benigna aquell any, l'assistència a l'Exposició no minvà en absolut i s'hi continuaren registrant visites importants, des d'inventors com Guglielmo Marconi fins a prínceps i diplomàtics, però segurament la més rellevant es produí el 23 d'octubre, durant la celebració de la Setmana d'Alemanya, quan el Graf Zeppelin sobrevolà la ciutat i el recinte firal, en una sèrie de tres vols que embadaliren tothom. *El transatlàntic aeri "Graf Zeppelin", que ha donat la volta al món, saluda la ciutat de Barcelona*, titulà en portada *La Veu de Catalunya*, per afirmar que *va venir per nimbar*



Assaig de senyalització horitzontal al carrer de Balmes.

/ANC. AUTOR: JOSEP M. SAGARRA I PLANA/

Els petits feixistes italians durant la seva visita a l'Exposició, el 6 de setembre de 1929.

/ANC. AUTOR: G. CASAS I GALOBARDES/



LA CIUTAT MODERNA

El Graf Zeppelin durant un dels vols que realitzà el 23 d'octubre de 1929 amb motiu de l'Exposició Internacional.

/ANC. AUTOR: BERT I CLARET/



Turistes a Barcelona. En la imatge superior, veiem un grup abans d'emprendre una excursió amb autobús. La central recull una visita al Tibidabo, davant del temple del Sagrat Cor a mig construir, mentre que la inferior mostra un dels quioscs de la Rambla, on els visitants podien comprar postals.

/ANC. AUTOR: BRANGULÍ/



amb la seva glòria la grandesa de la nostra urbs i les meravelles de l'Exposició. Fou una jornada memorable.

Que la gent es distraigués amb zepelins ja estava bé, però el 27 d'octubre les autoritats també aprofitaren el jubileu del papa Pius XI per organitzar una gran processó, a la qual assistiren unes quaranta mil persones, segons la premsa, i el 22 de novembre es culminà una d'aquelles obres eternes: la prolongació fins a Sants de la rasa del ferrocarril.

S'arribà d'aquesta manera al final de 1929, setè any de la dictadura. Com estava previst, l'Exposició Internacional seria clausurada el 15 de gener de 1930, amb nova assistència reial, i els expositors estrangers desmuntarien les instal·lacions i farien les maletes, ja que expirava el contracte, però a l'organització li fou concedida una pròrroga de sis mesos més, encara que perdria la condició d'*internacional*. En un telegrama emès el 28 de desembre, Primo de Rivera comunicà: *Gobierno se propone autorizar prórroga magnífica Exposición Barcelona, a solicitud Ayuntamiento y por creer beneficiar con ello prestigio y economía ciudad, otorgándole carácter nacional...*