

L'hostaleria a Barcelona el 1929

El primer terç del segle XX va estar marcat per dos fets d'abast internacional i amb conseqüències de signe contrari, però que condicionarien profundament l'economia catalana. Parlem de la Primera Guerra Mundial i la crisi de 1929. La neutralitat d'Espanya durant la Gran Guerra va fer incrementar l'exportació de productes espanyols als països en guerra. La indústria tèxtil catalana amplià la producció, sobretot per la confecció d'uniformes destinats als exèrcits comba-



Treballs per convertir la plaça d'Espanya en l'entrada monumental de l'Exposició Internacional de 1929.

L'hostaleria a Barcelona el 1929

tents, especialment el francès. Com a contrapartida a l'esclat econòmic que afavorí la burgesia, la pujada de preus incidí molt negativament en les classes populars, que manifestaven el seu descontentament per mitjà de la pressió sindical. En acabar la guerra, l'economia es va afeblir, fet que la greu crisi internacional de 1929 encara va agreujar. Malgrat això, 1929 era un any carregat de significat per a la ciutat de Barcelona, ja que s'hi havia de celebrar l'Exposició Internacional, situada a Montjuïc.

El 1913 havia sorgit la idea de fer una Exposició d'Indústries Elèctriques a Barcelona, una idea que patrocinava la Lliga Regionalista, guanyadora de les eleccions municipals de 1901. La direcció es va encarregar a l'arquitecte Josep Puig i Cadafalch, que seria el president de la Mancomunitat entre el 1917 i el 1924. La urbanització de la muntanya aniria a càrrec de l'enginyer Marià Rubió i Bellver i de l'enjardinament se n'encarregaria l'especialista francès Jean-Claude Nicolas Forestier, juntament amb el seu deixeble Nicolau Rubió i



El cartell anunciador de l'Exposició Internacional de 1929, obra de Josep Rojas. | ANC

Tudurí. La guerra mundial va aturar el projecte, que es reprengué el 1925, quan ja havia estat proclamada la dictadura de Miguel Primo de Rivera, que s'allargaria de 1923 a 1930 i quedaria suspenso la Mancomunitat. La idea, però, era ampliar la mostra, ja que es tractava de fer una exposició més extensa i no només dedicada a la indústria elèctrica. El projecte va comptar amb el suport del dictador Primo de Rivera, que volia fer una operació de prestigi que, a més, reforcés la seva política d'obres públiques. L'Exposició s'havia de situar a Montjuïc,

L'hostaleria a Barcelona el 1929

Barcelona el 1929



El 1929, Barcelona ja era una gran ciutat, amb l'Eixample i el Poble-sec plens d'edificis. En aquesta ocasió, l'Exposició Internacional fou emplaçada a Montjuïc, en considerar que la Ciutadella era massa petita.

amb entrada principal a la plaça d'Espanya, fet que comportà la urbanització de la zona. L'Ajuntament, presidit per Darius Romeu i Freixa, baró de Viver, havia decidit conservar els dos grans palaus ja edificats per Puig i Cadafalch, apartat de la direcció, i les escalinates centrals que porten a l'esplanada superior, on s'edificaria el Palau Nacional. Contràriament, en van ser eliminats altres elements, com les quatre columnes que simbolitzaven la bandera catalana. Altres pavellons, un estadi, un teatre i el conjunt de mostres arquitectòniques que formen el Poble Espanyol completaven les grans edificacions oficials previstes, juntament amb moltes altres de privades. A més, la novetat especial serien les fonts lluminoses, ideades per l'enginyer Carles Buïgas, i la possibilitat d'accedir al recinte amb

L'hostaleria a Barcelona el 1929

funicular des de la Rambla. Finalment, a la plaça d'Espanya, una vegada urbanitzada i amb tres edificis destinats a hotel, s'aixecarien una font monumental, dissenyada per Josep Maria Jujol, i les torres venecianes, de Ramon Raventós. La urbanització de Montjuïc comportà el desallotjament dels baraquistes que hi habitaven i l'Ajuntament creà el Patronat de l'Habitatge per mirar de reubicar-los a les cases barates del Bon Pastor i el Baró de Viver.

L'Exposició Internacional va ser inaugurada el 19 de maig de 1929 en presència d'Alfons XIII i del dictador Primo de Rivera. Durant l'acte es van deixar anar seixanta mil coloms i es van poder observar els meravellosos jocs d'aigua de la font de Buïgas, mentre des del castell i els vaixells de guerra ancorats al port sonaven salves commemoratives. Les autoritats celebraren un enorme banquet al Palau de Belles Arts, davant de la Ciutadella, servit per l'Hotel Ritz.

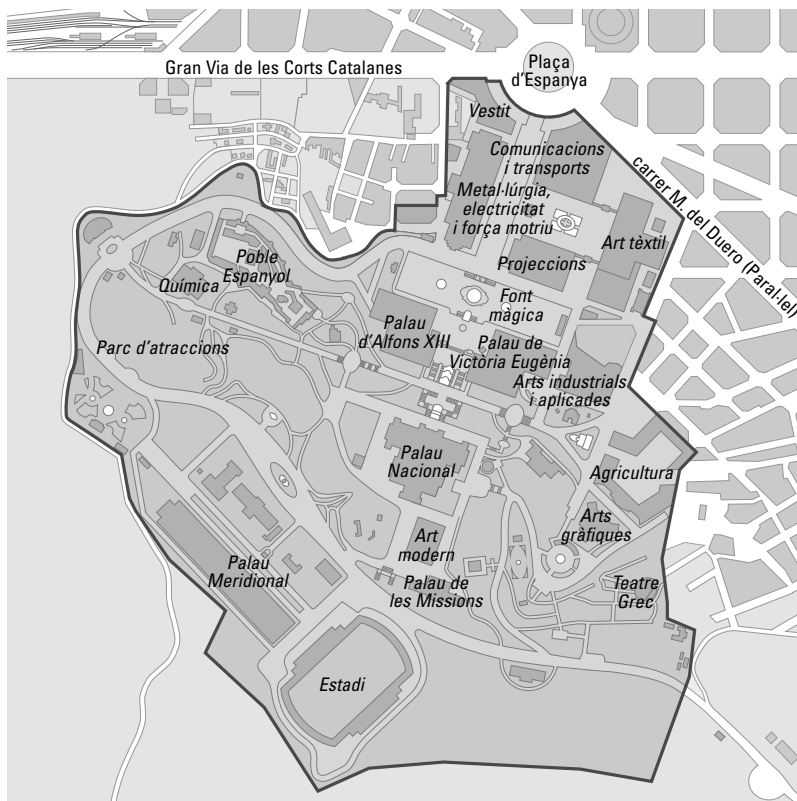
Tot i el context de profunda crisi mundial, hi van participar més de quaranta països i Barcelona va ser molt visitada, ja que, a més de l'exposició, oferia altres novetats que afegien atractiu per als visitants, com ara l'obertura de l'aquàrium al parc zoològic, els primers semàfors o les representacions del Teatre Grec. A més, un servei d'autoòmnibus, exclusiu per als turistes, permetia visitar més còmodament la ciutat.

L'Exposició fou clausurada el gener de 1930 i, després d'anys de profunda crisi social i d'enfrontaments entre obrers i patrons als carrers de Barcelona, la ciutat, aparentment, es recuperava. La dinamització del centre de la ciutat va iniciar aleshores un procés que ha seguit fins als nostres dies. El tancament del certamen donà lloc a la permanent Fira de Mostres de Barcelona, que s'ubicaria allà mateix. Les exposicions —la primera de les quals es va celebrar el 1920 al Saló de Sant Joan—, les fires i els esdeveniments diversos duts a terme a Montjuïc, amb el punt culminant dels Jocs Olímpics de 1992, en són la prova.

La ciutat gairebé tenia un milió d'habitants (xifra que assoliria l'any 1930) i s'aproximava a la xifra màgica per a l'ingrés definitiu al grup de grans metròpolis mundials.

L'hostaleria a Barcelona el 1929

L'Exposició Internacional de 1929



Els terrenys de l'Exposició Internacional de 1929, celebrada a Montjuïc, acolliren gran part dels edificis emblemàtics.

L'increment migratori havia estat decisiu i el creixement vegetatiu s'havia vist novament alterat. A més, el 1897 Barcelona havia annexionat els municipis veïns de Gràcia, Sants, les Corts, Sant Gervasi, Sant Andreu i Sant Martí, als quals seguirien Horta, el 1904, i Sarrià, el 1921.

El centre neuràlgic de la ciutat era la plaça de Catalunya d'ençà la seva urbanització, enllestida l'any 1927, promoguda per l'Ajuntament i la Societat del Gran Hotel Continental. La plaça era la conseqüència lògica de la història recent de Barcelona, que havia desplaçat el centre des del pla de Palau cap al sector de la Rambla. Després, amb el creixement de l'Eixample, s'acabà d'articular l'espai.

L'hostaleria a Barcelona el 1929

La reforma

L'any 1907, l'Ajuntament emprengué decididament la Reforma Interior de Barcelona (pla Baixeres). Per això s'havien d'obrir tres grans vies que travessarien la ciutat vella, dues de mar a muntanya, una a cada costat de la Rambla, i una altra de transversal, a l'altura de la Catedral. Així, el 1908 es va començar a la plaça d'Antonio López (anteriorment, plaça de Sant Sebastià, nom que li venia pel convent que havia ocupat l'espai de la plaça, enderrocat el 1909) l'obertura d'una d'aquestes vies, la qual hauria d'unir-se amb el carrer de Bilbao (que anava del carrer de Fontanella fins a la plaça de Jonqueres) per tal de crear la futura Via Laietana, possibilitant així l'articulació de la ciutat vella amb l'Eixample. La creació d'aquesta via va fer desaparèixer vuitanta-cinc carrers i més de dos mil habitatges on vivien uns deu mil barcelonins, que passarien majoritàriament a habitar les barraques aixecades a Montjuïc o la platja. També n'afectà molts d'altres i alguns edificis importants van haver de ser traslladats, pedra a pedra, a altres llocs de la ciutat, alguns dels quals configurarien el futur Barri Gòtic.

L'any 1894 s'havia inaugurat l'avinguda del Marquès del Duero —el Paral·lel—, que era el lloc preferit per a la ubicació de locals d'espectacle i que es consolidà com una alternativa al refinament dels locals burgesos. L'increment de la demanda exterior durant la Gran Guerra i el retorn de capital indià, després de la pèrdua de les colònies, havia enriquit la burgesia, la qual, a poc a poc, havia abandonat els seus barris tradicionals per traslladar-se a l'Eixample, on continuaven les edificacions. Aquesta època és rica en construccions modernistes, projectades per una generació de fantàstics arquitectes, com ara Josep Puig i Cadafalch —autor de la Casa Amatller (1900) i la Casa de les Punxes (1903)—, Antoni Gaudí —creador de la Sagrada Família (1882), la Casa Batlló (1907) o la Pedrera (1912)— o Lluís Domènech i Montaner, amb la Casa Lleó Morera (1905) com a obra culminant de l'època. Igualment, comerços, cafès, hotels i restaurants de prestigi abandonaren el barri de Santa Maria i els palaus s'ompliren d'obradors i magatzems.

L'hostaleria a Barcelona el 1929

Els municipis annexionats —excepte Sarrià i Sant Gervasi— ja formaven part de la Barcelona obrera, alhora que el pla s'havia anat omplint de cases i fàbriques sense un pla de conjunt.

Els canvis urbans i socials comportaven noves exigències d'infraestructures, i la ciutat havia anat incrementant els serveis públics. Fins a aquell moment del segle, s'havien inaugurat alguns hospitals, com ara el Clínic (1906), on també s'ubicà la Facultat de Medicina, o el Sagrat Cor (1920) i, a més, el 1930 s'obriria el grandios Hospital de la Santa Creu i Sant Pau, obra de Lluís Domènech i Montaner, que permetria destinar l'antic hospital de la Santa Creu del carrer de l'Hospital a altres finalitats. També s'havien construït nous mercats, com el de la Concepció, a l'Eixample Dret. En l'àmbit educatiu, destacava la Universitat Industrial (1908), obra de la Mancomunitat, emplaçada a la fàbrica Batlló. També s'havien obert el Parc Zoològic (1892), el Turó Park (1912) i el Park Güell (1926). Finalment, cal esmentar la inauguració de la presó Model (1904). A més, s'havia construït una àmplia xarxa de clavegueres i, des de principi de segle, hi havia aigua corrent a la majoria de les cases, mentre que l'electricitat s'aniria introduint a les llars més lentament.



Vestíbul de l'Estació de França als anys trenta del segle XX. | AFB

L'hostaleria a Barcelona el 1929

Vies de comunicació

Pel que fa als transports, la ciutat disposava de connexions ferroviàries amb l'exterior, a partir de l'Estació de França —d'on sortien les línies de Mataró, Portbou, Saragossa i València per Vilanova— i l'Estació del Nord —per comunicar amb Saragossa per Sabadell, Terrassa, Manresa i Lleida, i amb Sant Joan de les Abadesses per Vic i Ripoll—, i la línia de Puigcerdà i la Tour de Carol, ja a França. Els trajectes de Barcelona a Manresa i de Barcelona a Sant Joan de les Abadesses ja estaven electrificats. De l'estació de la plaça d'Espanya sortien els ferrocarrils que passaven per Martorell i després seguien cap a Manresa o Igualada. A més, el 1902 s'havia inaugurat un baixador al passeig de Gràcia, al mig del carrer d'Aragó, a la zona burgesa de Barcelona, que aviat seria el punt de recepció de les personalitats que hi arribaven. Per a la comunicació per mar, s'havia inaugurat l'Estació Marítima el 21 d'abril de 1925, encara que la gran novetat era l'aviació. Des del 16 de setembre de 1927 hi havia vol regular amb Madrid, a càrrec de la Companyia Iberia, i el gener de 1928 s'inaugurà la línia de Barcelona a Marsella. Les carreteres també havien estat millorades i se n'havien construïdes de noves durant els anys de govern de la Mancomunitat, fins a erradicar pràcticament la incomunicació dels pobles de Catalunya.

Respecte de la comunicació intraurbana, l'interès de la Mancomunitat havia possibilitat la construcció de les primeres línies de tren subterrani. Des del 1925, el Gran Metro connectava la zona del Liceu amb la plaça de Lesseps i el 1926 se n'inaugurà una altra des del carrer d'Aragó fins al de Jaume I. I encara caldria comptar amb el Metro Transversal, que aniria de la plaça de Catalunya a la Bordeta, amb connexió al ferrocarril des de la parada de la plaça de Catalunya. El ferrocarril de Sarrià, al qual ja hem fet referència en parlar de 1888, havia crescut amb un baixador a Muntaner i un altre a Gràcia. Tots els seus trens eren elèctrics i la línia es va estendre posteriorment fins a Terrassa i Sabadell.

També hi havia tres funiculars, el del Tibidabo —on s'estava construint un temple i que disposava d'un parc d'atrac-

L'hostaleria a Barcelona el 1929

cions, un restaurant i un hotel—, el de Vallvidrera —zona de xalets i hotels— i el de Montjuïc, que s'inaugurà amb motiu de l'Exposició. A més, es disposava de seixanta-una línies de tramvia —que majoritàriament sortien de la plaça de Catalunya—, sis línies d'autobusos —amb origen a la places de la Universitat i de Catalunya i la Barceloneta— i d'òmnibus des de les estacions ferroviàries i els embarcadors portuaris. En conclusió, el creixement del transport intraurbà responia a l'extensió progressiva de la ciutat i el seu traçat demostrava la centralitat de la plaça de Catalunya en l'àmbit urbà.

Una novetat d'aquesta època era l'aparició dels automòbils. Com ja hem dit, durant els anys de la Primera Guerra Mundial s'havien acumulat grans fortunes gràcies a l'increment de les exportacions als països bel·ligerants, fet que havia afavorit la compra d'automòbils. El 1904 va obrir la fàbrica de cotxes de luxe Hispano Suiza, al carrer de Floridablanca, i el 1906 nasqué el primer club dedicat al foment de l'automobilisme, l'actual Reial Automòbil Club de Catalunya (RACC). El 1919 es va organitzar al Turó Park el Primer Saló de



Cartell de Ricard Opisso de 1902 del Cafè Restaurant Tibidabo, situat al cim de la muntanya.

L'hostaleria a Barcelona el 1929

l'Automòbil i a partir de la dècada de 1920 les vendes es multiplicaren: el 1900 hi havia dotze automòbils censats a la ciutat, mentre que el 1931 ja en circulaven 48.356.

El 1929, Barcelona estrenà les primeres mesures de regulació del trànsit, com ara un pas de vianants a l'avinguda del Portal de l'Àngel, confluència amb la plaça de Catalunya, i el primer semàfor, instal·lat a la cruïlla formada pels carrers de Balmes i de Provença.

Des del 1906 hi havia taxis amb motor a la ciutat, sis cotxes que compartien una única parada a la Rambla, prop del carrer de l'Arc del Teatre, amb una expansió definitiva iniciada durant la dècada dels vint. El 1920 hi havia dos-cents cinquanta cotxes destinats a aquest servei, però l'Exposició va revolucionar el sector i les unitats es van incrementar fins als quatre mil vehicles, xifra exagerada que es reduiria en acabar l'esdeveniment.

El lleure

Les preferències dels barcelonins, pel que fa al temps lliure, s'havien diversificat. Des de final del segle anterior s'havia introduït un nou espectacle, el cinema. El 1896 els germans Napoleón havien inaugurat el Cinematògraf Napoleón-Lumière a la rambla de Santa Mònica, on després hi hauria el Jazz Colón. Paral·lelament, es van instal·lar algunes barraques cinematogràfiques, tant a la Porta de la Pau com a la plaça d'Antonio López o a la mateixa plaça de Catalunya. Després, s'anirien obrint altres sales més condicionades, com ara el Diorama (1902), al carrer del Bonsuccés; la Sala Mercè (1904), a la Rambla (després, cinema Atlàntic); l'Ideal (1911), a la Gran Via (després, Hotel Avenida Palace); el Cataluña (1912), a la plaça de Catalunya; el Kursaal (1915), a la rambla de Catalunya; l'Splendor (1922), al carrer del Consell de Cent (després, Emporium); el Pathé (1923), a la rambla de Catalunya (després, Palacio del Cinema); el Coliseum (1923), a la Gran Via, en un edifici de Francesc Nebot, on havia estat ubicat des de principi de segle un pioner local, el Palacio de la Ilusión, i el Femina (1929).

L'hostaleria a Barcelona el 1929

L'avinguda del Paral·lel, inaugurada el 1894, s'havia convertit en la zona del món de l'espectacle i de la diversió de la ciutat, amb el punt àlgid a l'època de la Gran Guerra, quan es comparava amb el Montmartre parisenc. Aquesta avinguda acaparava la major part dels music-halls de la ciutat, com ara l'Español o El Molino, inaugurat el 1916. *El Paral·lel era una àrea heterogènia, multicultural i molt liberal i va convertir Barcelona en un autèntic espectacle de modernitat*, segons la definició escrita pels comissaris de l'exposició *El Paral·lel 1894-1931*, Xavier Albertí i Eduard Molner.

Tanmateix, la gran moda eren els cabarets. Cal remarcar la fama que assoliren l'Excelsior (1915), l'Eden-Concert (1886) i el Panams, tots tres a la Rambla, i La Criolla (1925), al carrer del Cid, el cabaret més transgressor de l'època. Segons escrigué Saida Palou el 2017, aquest establiment formava part d'una ruta internacional coneguda a tot Europa i els turistes que visitaven Barcelona no faltaven a la cita. La Societat d'Atracció de Forasters (SAF) l'anomenava *curiositat barcelonina*. Eren icones de la frivolitat ciutadana, on es



La terrassa del Cafè Español del Paral·lel atreia multituds, com es pot comprovar en aquesta fotografia de 1925.

L'hostaleria a Barcelona el 1929

consumien begudes innovadores, com ara el whisky o els còctels, i s'introduïen balls transgressors, com ara el tango o el foxtrot. Als *foyers*, els clients alternaven amb les artistes.

El teatre havia passat per una època d'eufòria, especialment al Paral·lel, on es concentraven molts d'aquests establiments, com ara el Teatro Circo Español (1892) i els teatres Apolo, Cómico, Nuevo, Talía, Arnau i Victoria (l'antic Teatro Soriano), que obriria el 1916 amb l'*Auca del senyor Esteve*, inaugurats en la primera dècada del segle XX.

A l'Eixample, continuaven en funcionament dos famosos teatres, el Tívoli i el Novedades, i s'hi havien afegit el Barcelona, a la rambla de Catalunya; l'Escuela, al carrer del Consell de Cent, i el Parthenon, al carrer de Balmes. A Gràcia, el barri amb més sales, hi havia el Bosque, el Coliseu-Pompeya, l'Estudio Cirera i el Principal.

A la zona de la Rambla, el Gran Teatre del Liceu continuava com a punt de reunió de l'alta burgesia barcelonina. En canvi, el Teatre Principal, aleshores anomenat Principal Palacio, s'havia convertit en una sala de menor categoria, dedicada principalment al gènere del vodevil. El Romea continuava com a teatre català i s'hi havien afegit l'Olympia, a la ronda de Sant Pau; el Poliorama, a la rambla dels Estudis, i la Sala Ampurdanesa, al carrer del Pi.

Fora d'aquestes zones, trobem el Teatre Grec, construït l'any 1929 a Montjuïc amb motiu de l'Exposició; el Teatre Goya, al carrer de Joaquin Costa, i el Triunfo, al carrer del Rec Comtal, entre d'altres. Els melòmans comptaven des del 1908 amb el magnífic Palau de la Música Catalana, obra de Domènech i Montaner al barri de Sant Pere.

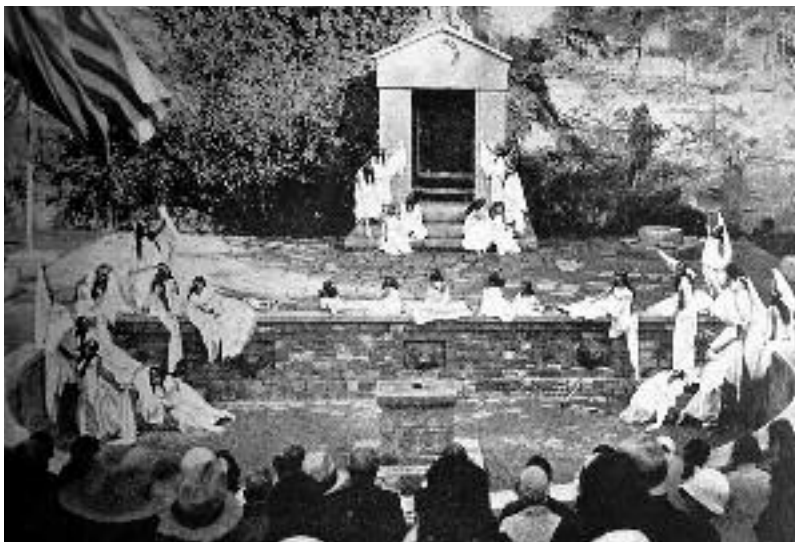
L'èxit del Liceu va augmentar quan es van començar a fer funcions nocturnes, inici de la moda dels ressopons i, per tant, de l'obertura dels establiments de restauració fins a altes hores de la nit. Així, doncs, Barcelona també era coneguda arreu per la seva vida nocturna.

Els parcs d'atraccions eren una de les novetats del segle, amb el del Tibidabo (1901) i el de Montjuïc, el Maricel Park, inaugurat un cop acabada l'Exposició. Ja

L'hostaleria a Barcelona el 1929

havien tancat, però, el Saturno Park, instal·lat al parc de la Ciutadella entre el 1911 i el 1926, i el Turó Park, actiu des del 1912 fins al 1927.

Respecte de l'esport, en nasqueren diverses modalitats i l'afició s'estengué entre les classes més populars, amb una preferència pel futbol, la natació i el ciclisme. Pel que fa a la seva difusió entre els treballadors, cal esmentar el paper que havia tingut el Centre Autonomista de Dependents del Comerç i de la Indústria (CADCI), entitat dels obrers de *coll dur* creada el 1903 i dissolta per la Dictadura de Primo de Rivera. Per això havien aparegut clubs de futbol als barris obrers, com ara el Júpiter del Poble Nou (1907), el Martinenc de Sant Martí (1917) o el Fabra Coats de Sant Andreu (1924). Cal destacar el poder de convocatòria que anirien assolint el Futbol Club Barcelona, fundat el 1899 pel suís Hans Gamper i el Club Deportiu Espanyol, nascut un any després. També cal esmentar la creació del Club Natació Barcelona, el 1907, i de diversos clubs de tennis, com el Tennis Club Barcelona (1899) o el Tennis d'Horta (1912). El Velòdrom d'Hostafrancs i l'Hipòdrom de Can Tunis, així com altres clubs de pilota



Espectacle al Teatre Grec, extret del diari oficial de l'Exposició Internacional del 16 de novembre de 1929.

L'hostaleria a Barcelona el 1929

basca o de ciclisme completaven el panorama esportiu. Hi hem d'afegir la inauguració del local del Reial Club Marítim de Barcelona, una magnífica obra d'Enric Sagnier, enderrocat el 1959, i dels molt concorreguts Banys de Sant Sebastià (1928), els primers a acceptar persones dels dos sexes. Per últim, val a dir que el 1906 la ciutat comptava amb un diari exclusivament esportiu, *El Mundo Deportivo*, amb una eferescència tal que el 1920 Barcelona va demanar per primer cop ser la seu d'uns Jocs Olímpics.

A la ciutat també hi havia dues places de braus, la de Las Arenas (1900), a prop de la plaça d'Espanya, amb capacitat per a disset mil espectadors, i la Monumental (1916), també a la Gran Via, a l'altura del carrer de la Marina, on en cabien vint mil. En canvi, la plaça de la Barceloneta, el Torín, estava tancada des del 1923.

Tot això amanit amb les fontades, la gran afició de les classes populars barcelonines, que aprofitaven les muntanyes properes de Montjuïc, Horta, el Turó de la Peira o el Guinardó.

Per tant, 1929 era un any de gran dinamisme social i de canvis importants. Si amb l'Exposició Universal de 1888 s'havia iniciat la projecció internacional de Barcelona, l'Exposició Internacional de 1929 seria el punt de partida de la indústria turística del país. El 1906, l'Ajuntament havia creat una comissió, l'Associació de Forasters, per tal de promocionar Barcelona i atreure el turisme a la ciutat, en la qual participà el mateix batlle, Domènec Sanllehy. Es va obrir una oficina d'informació turística als baixos de la casa consistorial i, a la vegada, es va treballar per crear una xarxa de relacions internacionals per difondre la imatge de Barcelona com una ciutat atractiva per als visitants. En substitució de la comissió municipal, el 1908 es va crear la Sociedad de Atracción de Forasteros (SAF), organització semiprivada que implicava empresaris del sector i organismes públics. El primer president en fou l'alcalde Sanllehy. Aquesta organització va publicar, des del 1910 fins al 1936, la revista *Barcelona Atracción*, publicació dirigida per l'escriptor Josep Maria Folch i Torres que oferia tota mena d'informació als viatgers i constituïa un vehicle de promoció del turisme. Paral·lela-

L'hostaleria a Barcelona el 1929

ment, el sector hotelier estava compromès amb el projecte i per mitjà de la seva organització, l'Asociación de Hoteleros y Similares de Cataluña, finançava part dels projectes de la SAF.

La Lliga Regionalista, partit conservador i de fort pes en les institucions catalanes, i la SAF foren decisives en la creació de la indústria turística. El turisme de l'època, d'alt poder adquisitiu, era bàsicament cultural i, per tant, a Barcelona li calia embellir-se i millorar els seus monuments, per tal de competir amb les altres ciutats europees. La construcció de la Via Laietana havia comportat l'enderrocament d'edificis històrics de valor, alguns dels quals havien estat reubicats o guardats als magatzems municipals. Es va decidir reagrupar-los i convertir el barri de la Catedral en un espai monumental (que després s'anomenaria Barri Gòtic). Les obres s'engegaren el 1927, aprofitant l'estímul de l'Exposició, i es van traslladar alguns edificis monumentals, mentre que d'altres de ja existents es van refer amb caràcter medieval. A més, es va *netejar* la zona d'activitats degradants, com ara la mendicitat, ja que es tractava de projectar una imatge de marca a l'exterior.



Cartell de promoció turística editat el 1909 per la Societat d'Atracció de Forasters, obra de Carles Verger. | MNAC

L'hostaleria a Barcelona el 1929

Decididament, aquestes organitzacions pioneres en la promoció de Barcelona percebien el turisme com una via de modernització dels costums de la població local.

Els promotors del turisme a la ciutat consideraven que, a banda dels atractius culturals, Barcelona en tenia d'altres que calia potenciar i manifestar a l'exterior. Segons la *Barcelona Atracció* de 1912, Barcelona gaudia d'un clima suau i, per tant, també es podia considerar com un destinació d'hivern. A més, a l'estiu la possibilitat dels banys de mar feia interessant l'estada a la ciutat i la revista recomanava els Banys de Sant Sebastià, ja que, a més de ser els predilectes de la bona societat barcelonina, els estrangers hi passaven desapercebuts. També era important l'oferta lúdica de la ciutat, principalment a la zona del Paral·lel. Com a atractius culturals per visitar, la publicació suggeria la Sagrada Família, el Park Güell, el Laberint d'Horta i l'Hospital de Sant Pau. De la Barcelona antiga, la Catedral i Santa Maria del Mar eren els més prominents. Ara bé, també s'advertia els forasters de la manca d'higiene de la ciutat antiga.



Cartell de la Copa Tibidabo de 1914, prova automobilística organitzada pel Real Automòbil Club de Catalunya, dissenyat per Ramon Casas.

Més enllà de l'entorn urbà, la SAF també volia promoure la resta del territori i entre el 1914 i el 1917 publicà una sèrie d'itineraris per conèixer Catalunya, seguida el 1925 per *vint-i-cinc itineraris per realitzar en automòbil*. El 1919, la SAF impulsà el Primer Congrés de Turisme de Catalunya, en el qual van estar representats l'Ajuntament, la Mancomunitat, el Centre Excursionista de Catalunya, el Real Automòbil Club de Catalunya, l'Associació d'Hostalers i Similars de Catalunya i l'Associació de

L'hostaleria a Barcelona el 1929

Propietaris de Balnearis i Manantials Mineromedicinals de Catalunya. Després, el 1928, l'Estat creà el Patronato Nacional de Turismo, amb la finalitat de donar a conèixer als estrangers el patrimoni espanyol.

El 1914, trobem la primera referència a una agència de viatges, la Marsans, creada el 1910 per Enric Marsans i Comes. Les seves funcions eren la venda de bitllets, les reserves d'hotel i l'organització i venda de paquets turístics. El 1929, Barcelona ja disposava de tres agències turístiques, a més de la Marsans, ubicada a la rambla de Canaletes. Eren Cook, al carrer de Fontanella; Itàlia-Amèrica, a la rambla de Santa Mònica, i Atracció de Forasters, a la rambla de Caputxins.

La qualitat dels establiments també era una fita a assolir per a la promoció de la indústria turística. El 1923, la Mancomunitat havia creat un nou servei d'assessorament als hostals dins la Comissió d'Educació General, que era gratuït i tractava de millorar els menús — amb recuperació de la cuina tradicional catalana— i la comoditat dels establiments.



La platja de Sant Sebastià el 1920, símbol d'una passió per l'esport i l'aire lliure i que farien fortuna.

L'hostaleria a Barcelona el 1929

Fonts utilitzades per a la realització del mapa d'hotels de 1929

Pel que fa a les dades utilitzades, la informació prové de la *Guía Cicerone de Barcelona-Exposición*, publicada per la Impremta Romana; de la *Guía de la Ciudad y de la Exposición*, publicada pel Patronato Nacional de Turismo; de la *Guía Hotelera de Catalunya*, de la Sociedad de Atracción de Forasteros, i de la *Guía de l'Associació d'Hotelers*.

En total, s'han representat els cent dos hotels existents, segons les guies, a més d'afegir-hi l'Hotel Terminus, de primera categoria, que per alguna raó no el publicitaven les guies. Ara bé, no hi hem inclòs els altres establiments dels quals hi ha notícia i que no surten a les guies consultades.

Aquests cent dos establiments equivalien a l'oferta d'unes nou mil places, una xifra aproximada, ja que tan sols la guia de la Sociedad de Atracción de Forasteros afegeix el nombre de places per establiment. A la resta, se'ls ha adjudicat la mitjana de la categoria a la qual pertanyen. Pel que fa a la representació sobre el mapa, s'han agrupat els establiments per àrees, amb tres símbols que representen els hotels de luxe i de primer ordre, els hotels de segon i tercer ordre i els de quart, les pensions.

Categories i demanda dels establiments

Es poden distingir tres categories, encara que no estan del tot estructurades, ja que les guies no fan servir els mateixos termes i no es corresponen entre si pel que fa a la nomenclatura d'alguns establiments. La guia de l'Associació d'Hotelers de Catalunya utilitza els termes següents: *hotels de gran luxe*, *hotels de primer ordre*, *hotels de segon ordre* i *hotels de tercer ordre*, que inclou fondes i pensions indistintament. La Sociedad de Atracción de Forasteros classificava els establiments en *hotels*, *fondes* i *pensions*, afegint els preus i els serveis que oferien. I la *Cicerone* informava d'hotels i fondes. Tot i que el terme *hotel* indicava una categoria superior respecte de pensions i fondes, algunes d'aquestes poden tenir la categoria d'hotel, pel que es desprèn dels preus i els serveis que oferien.