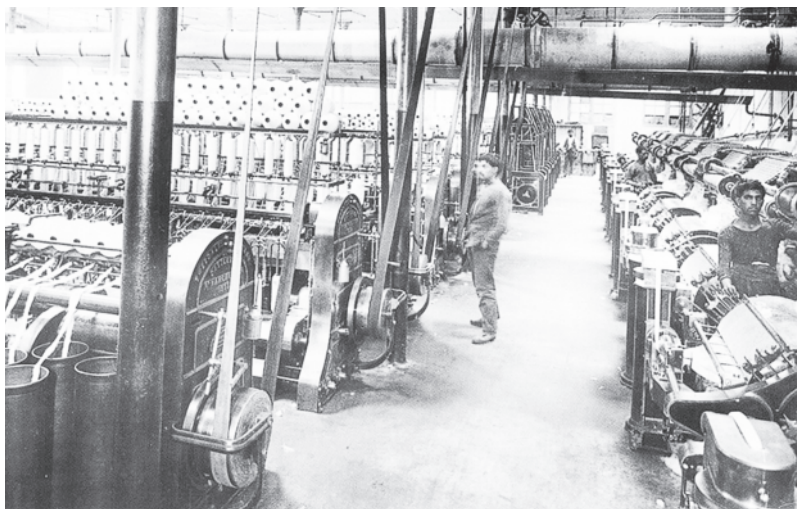
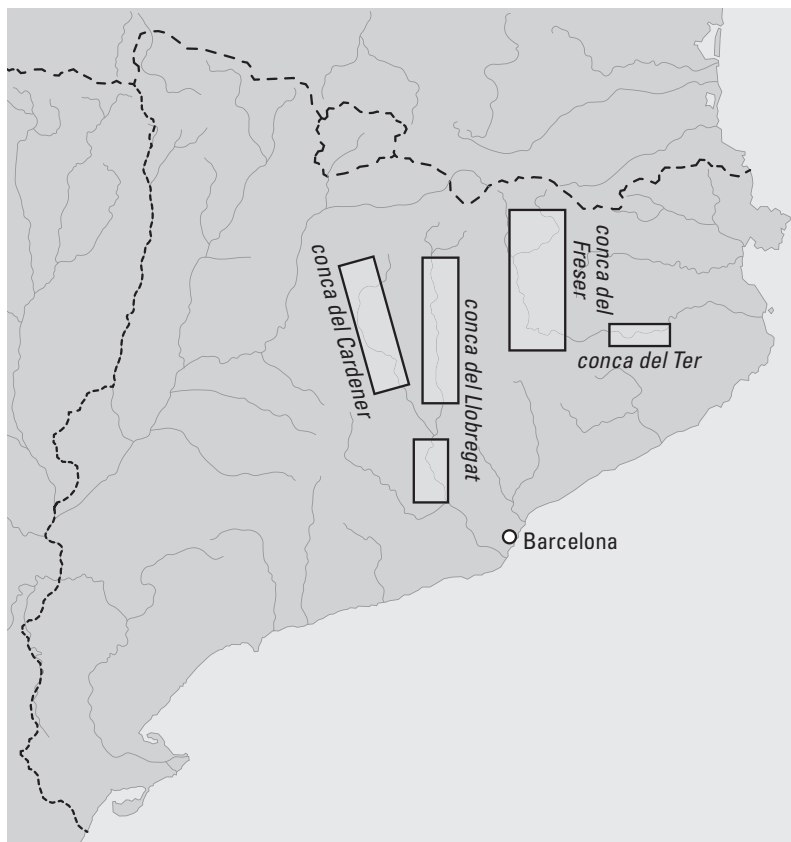


# Les colònies industrials a Catalunya

**A** partir de 1860, la burgesia industrial catalana s'havia adonat de diverses coses; la primera, que era molt difícil competir amb teixits en un mercat lliure, quan el preu de l'energia a Catalunya —el carbó— resultava molt elevat perquè s'havia d'importar. La manca de carbó o el seu alt cost eren un dogal al coll que no els deixava créixer. Si, d'una banda, no podien competir en els mercats amb una energia barata i, de l'altra, el cotó també s'havia d'importar —recorrem la fam de cotó d'aquells anys seixanta, a causa de la



Fàbrica de la colònia Llaudet, a Sant Joan de les Abadesses, a principi del segle XX.

**Àrees de colònies industrials des de 1870**

Guerra Civil nord-americana—, l'única manera d'aconseguir-ho era amb una mà d'obra barata. Això volia dir escanyar els obrers amb sous de misèria, una solució que va funcionar durant un temps, però que no podia mantenir-se indefinidament. A Catalunya, l'obrerisme s'estava organitzant i això els feia pànic, factor que, sumat al Sexenni Revolucionari que es vivia, producte de la Revolució de 1868, els omplia d'inquietut. El 1871, a Barcelona es va viure el ressò dels fets revolucionaris de la Comuna de París, alhora que trontollava la República Federal Espanyola acabada de proclamar.

En aquest context, alguns industrials van començar a prendre decisions arriscades, com ara el trasllat de les seves indústries a les vores dels rius, singularment el Llobregat i el

Ter. D'aquesta manera, intentarien aprofitar l'energia de l'aigua i tindrien el carbó més a prop, ja que moltes de les mines estaven situades precisament a les capçaleres dels rius o els seus afluents. D'altra banda, en aquestes àrees rurals no els mancava mà d'obra, perquè moltes famílies pageses ho passaven malament i agrairien poder treballar a canvi de cobrar un salari. Lluny de la *Babilònia* que era Barcelona, els homes i les dones de pagès creixerien sense les idees, titllades d'estranyes i diabòliques, del moviment obrer urbà.

A més, molts dels industrials pertanyien a famílies originàries d'aquests indrets i el *retorn a casa* es va presentar com una solució idíl·lica, tot i que molt pocs hi van anar a viure realment. Com molt bé va escriure Rosa Serra, els industrials cotoners que van optar pel sistema de colònies eren majoritàriament els que tenien les seves arrels familiars a les comarques del Berguedà, el Bages, el Ripollès i Osona, comarques on es van desenvolupar les colònies industrials.

Hi havia precedents d'aquesta mena de complexos, experimentat durant la Il·lustració, al segle XVIII, quan havien funcionat instal·lacions similars, com per exemple la Real Fàbrica d'Orbaizeta o la d'Eugui, a Navarra. Es tractava d'una foneria de ferro, amb els habitatges dels treballadors construïts al voltant de la plaça de l'església, construïda expressament per a ells. En un indret preminent hi havia les cases dels tècnics i el director del conjunt, mentre que cap al riu Legarza hi havia les instal·lacions productives. La fàbrica d'armes d'Orbaizeta es va construir en el lloc on prèviament hi havia hagut una ferreria, en el marc de les reformes il·lustrades del regnat de Carles III. Aquest era el model il·lustrat que els nostres industrials cotoners podien tenir com a referència.

En el cas de les *reales fàbricas*, el plantejament era el de fàbrica-població concebuda com a unitat autosuficient, tancada, que allotjava i cobria les necessitats dels seus obrers, amb la definició de dues àrees ben diferenciades i ordenades: la de treball i la de residència, amb un model definit de casa obrera. Per tant, la burgesia catalana no havia d'inventar res, només calia fer-ne una adaptació.



Colònia de Cal Metre, a Gironella, amb la fàbrica i la torre de l'amo en primer pla. Al fons, l'església de Santa Eulàlia.

A més d'aquest model il·lustrat, hi havia un altre precedent similar, conegut a la Gran Bretanya com a *company town*. Entre les primeres, la més coneguda —coetània d'algunes de les colònies industrials catalanes— era l'escocesa de New Lanark (1876), situada al peu del riu Clyde i dirigida des del 1800 per Robert Owen (1771-1858), que la presentava com un exemple de socialisme.

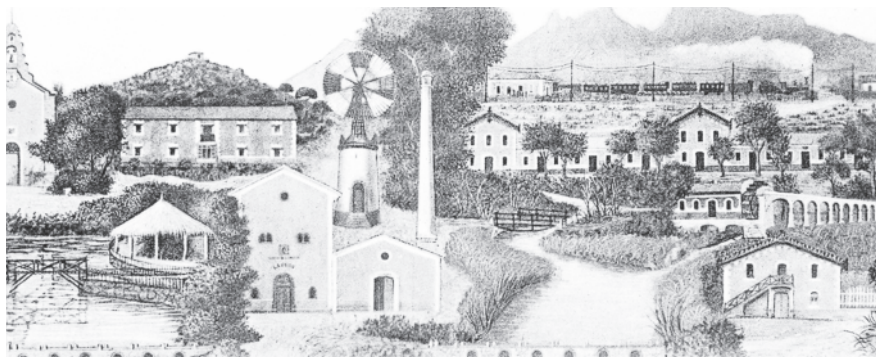
La substitució del carbó per l'energia hidràulica no era un problema de difícil solució, encara que els rius catalans eren petits i irregulars, sense comparació possible amb els grans cursos d'aigua centreeuropeus. A mitjan segle XIX, les rodes de molí ja podien ser substituïdes per turbines hidràuliques, com les que, des del 1858, fabricava a Girona l'empresa Planas, Junoy i Barné. A més, alguns rius catalans tenien prou desnivell per aprofitar i fer salts d'aigua, amb rescloses situades cada deu o vint metres de desnivell. Tot i així, no n'hi havia prou amb la força de l'aigua i, en alguna mesura, caldria utilitzar carbó.

El sistema de colònies va començar a ser concebut a partir de meitat del segle XIX, però la majoria no començarien a funcionar fins al darrer terç del segle o a inicis del següent. Per fer-ne l'anàlisi, prendrem com a referència la colònia de Viladomiu Vell. Els Viladomiu eren originaris del Berguedà, comarca veïna del Bages, on el 1825, concretament a Sallent, ja hi havia dos telers mecànics i una *mule-jenny* moguts per energia hidràulica. Gràcies al seu prestigi, Tomàs Viladomiu i Bertran (1799-1887) va arribar a ser alcalde de Sallent entre el 1847 i el 1850, de manera que en coneixia prou bé el terreny. Ignorem si aquest coneixement hi va tenir alguna cosa a veure, però el cas és que el 1868 va començar a construir una resclosa al riu Llobregat i la fàbrica annexa, amb la finalitat de constituir la seva nova colònia al terme municipal de Gironella. Segons Serra, la fàbrica es va posar en funcionament el 1871 amb setanta-nou telers mecànics moguts per una turbina, men-



La casa de l'amo de la colònia Viladomiu Vell, al Bages.





Gravat amb les edificacions bàsiques d'una colònia industrial.

tre que el 1874 es va procedir al disseny de la plaça comunitària i es va obrir la primera carnisseria per als obrers de la colònia. Tot seguit, va fer-se el traçat de carrers i es van construir la torre dels amos, la foneria i l'oratori, seguits d'altres serveis, però fins al 1882 no obtindria l'estatus de colònia industrial.

Val a dir que, entre el 1850 i el 1875, al Bages es van concentrar les sol·licituds per aprofitar els salts d'aigua, tant per part de la indústria tèxtil com de les farineres, gràcies al ferrocarril existent entre Barcelona i Manresa, inaugurat el 1859. Fins al 1873, de les cent trenta-vuit concessions hidràuliques fetes a Catalunya per a ús industrial, quaranta-quatre corresponien a fàbriques de cotó, cinquanta-cinc a molins paperers i les trenta-nou restants a molins fariners. És clar que alguns industrials, que el 1853 havien adoptat el vapor alimentat amb carbó, deu anys després es van passar a la turbina hidràulica, com va fer, per exemple, Puig i Llagostera a Esparreguera.

A partir del 1875, proliferaren les concessions de salts d'aigua al Ripollès, el Berguedà, la Garrotxa i, posteriorment, el Pallars Sobirà. Es tractava d'aprofitar l'aigua dels cursos alts dels rius Ter, Llobregat i Fluvià, connectats a Barcelona per mitjà de la línia fèrria de Sant Joan de les Abadesses. A partir d'aquell moment, aquesta seria la direcció de la indústria catalana, fins que l'electricitat ho canviaria tot.

El sistema de colònies industrials va funcionar durant molts anys, especialment durant el canvi de segle, i algunes,



Secció d'empaquetat de la fàbrica Joan Giralt, a Cornellà de Llobregat, a principi del segle XX.

fins i tot, es van mantenir durant el règim franquista. Els treballadors i les seves famílies vivien a les colònies, les quals disposaven d'església, escola, metge, botigues de proveïments i tot el que poguessin necessitar, sempre sota un sistema paternalista, en el qual l'empresari era quelcom més que un industrial.

Un element imprescindible era la casa de l'amo, una segona residència amb ínfules de palau construïda en un indret preeminent, a la vista de tothom. Normalment, el propietari i la seva família vivien de manera habitual en un pis principal de l'Eixample, aleshores en construcció, però, en arribar a la colònia, el senyor de Barcelona es convertia en el seu amo, una versió moderna del noble medieval. Potser per aquest motiu, en molts casos s'optava per l'estil neogòtic a l'hora de projectar la residència.

En resum, la majoria de colònies construïdes a Catalunya a partir de la segona meitat del segle XIX seguien un mateix patró. Primerament, hi havia un riu, a la vora del qual s'emplaçava la fàbrica. Un canal portava l'aigua fins a les turbines, per proporcionar la força motriu, que transmetia el moviment



Vista general de la colònia Pons, al municipi de Puig-Reig, fundada el 1875.

per mitjà de les corretges, les rodes i l'embarrat. La força arribava així a la sala de màquines, un gran espai amb una coberta sostinguda per columnes de ferro colat, amb finestrals generosos i una mena de torre per al muntacàrregues. Addicionalment, al costat de la fàbrica hi havia altres edificis per allotjar-hi tallers, magatzems i oficines.

Tampoc no hi podien mancar, com hem vist, els habitatges dels obrers, l'església, l'escola i altres equipaments, organitzats en carrers, sempre sota la presència de la casa de l'amo, sovint erigida dalt d'un turó. Tot plegat constituïa una colònia, un espai de treball aïllat de l'exterior i les seves *males* influències, amb mà d'obra barata i poc conflictiva.